



Shri Shivaji Education Society, Amravati's

JIJAMATA MAHAVIDYALAYA, BULDANA

(Established in 1956)

NAAC Reaccredited 'B' (Very Good) CGPA 2.88

www.jijamatacollegebld.org

PROSPECTUS

2018 - 2019





श्री शिवाजी शिक्षण संस्था, अमरावती
कार्यकारिणी : २०१७-२०२२



श्री. हर्षवर्धन देशमुख
अध्यक्ष



श्री. नरेशचंद्र ठाकरे
उपाध्यक्ष



श्री. रामचंद्र शेळके
उपाध्यक्ष



अॅड. गजानन पुंडकर
उपाध्यक्ष



श्री. दिलीप इंगोले
कोषाध्यक्ष



श्री. हेमंत काळमेघ
सदस्य



प्राचार्य केशवराव गावंडे
सदस्य



श्री. केशवराव मेतकर
सदस्य



अॅड. अशोकराव तुसे
सदस्य



श्री. शेषराव खाडे
सचिव



डॉ. वि. गो. ठाकरे
स्वीकृत सदस्य



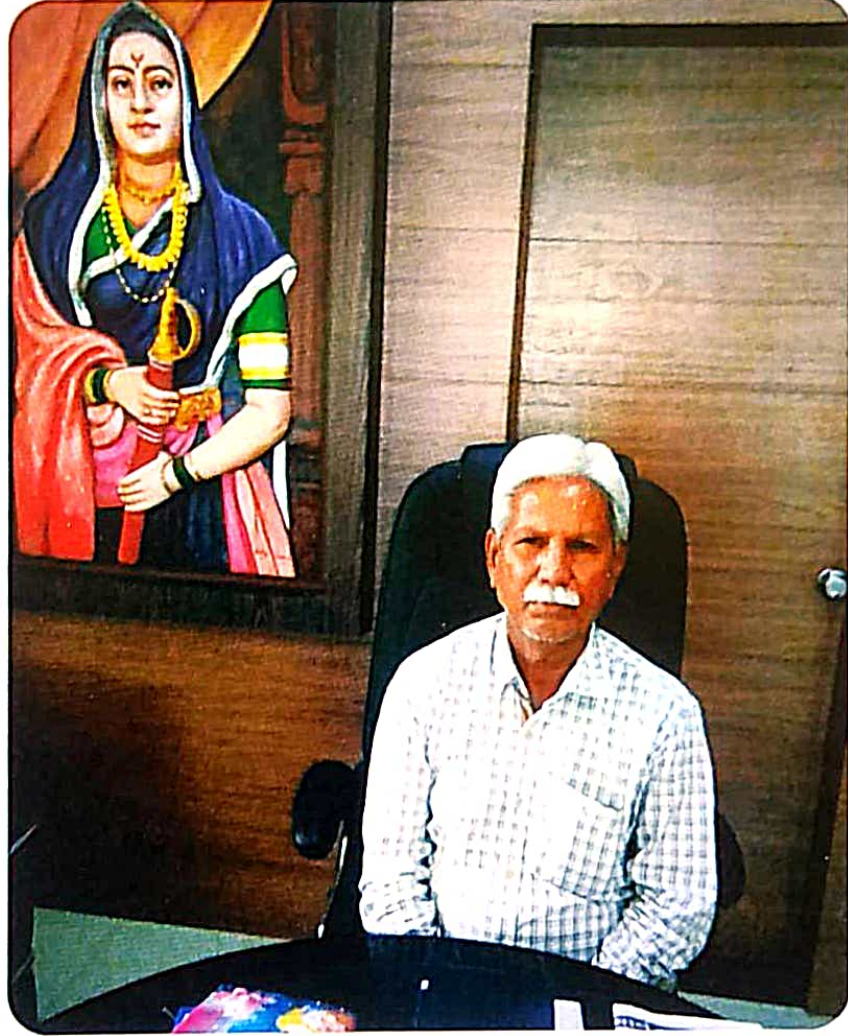
सौ. मिनाक्षी गावंडे
स्वीकृत सदस्य



डॉ. पी. एस. वायाळ
स्वीकृत सदस्य



श्री. प्रमोद देशमुख
स्वीकृत सदस्य



डॉ. सिध्दार्थ रा. मेश्राम
प्राचार्य

महाविद्यालय विकास समिती

२०१७-२०२२



श्री. हर्षवर्धन देशमुख
अध्यक्ष



डॉ. सिध्दार्थ मेश्राम
प्राचार्य



श्री. रामचंद्र शेळके
उपाध्यक्ष



श्री. हेमंत काळमेघ
सदस्य



अॅड. प्रतापराव भोंडे
समाजसेवी सदस्य



श्री. वसंतराव चिंचोले
संशोधक सदस्य



श्री. जगदेवराव बाहेकर
शिक्षण सदस्य



प्रा. सुनिल देशमुख
विभाग प्रमुख सदस्य



डॉ. एकनाथ हेलगे
शिक्षक प्रतिनिधी सदस्य



प्रा. मिलींद जाधव
शिक्षक प्रतिनिधी सदस्य



प्रा. गणेश जाधव
समन्वयक (IQAC)



प्रा. सौ. शालिनी निमजे
शिक्षक प्रतिनिधी सदस्य



श्री. धनंजय ताटे
शिक्षकेत्तर कर्मचारी प्रतिनिधी



श्री. सिध्देश्वर चोपडे
सचिव विद्यार्थी परिषद

अनुक्रमणिका

अ.क्र.	पेज नं.
१) Vision, Mission, Objective	२
२) प्रास्ताविक	३
३) महाविद्यालयाची ठळक वैशिष्ट्ये	५
४) प्रवेशासंबंधी महत्वाच्या सूचना	६
५) प्रवेशासाठी आवश्यक कागदपत्रे व कार्यालयीन कामाच्या वेळा	७
६) विद्यार्थ्यांसाठी महाविद्यालयाचे महत्त्वपूर्ण नियम	८
१) ओळखपत्र २) गणवेश ३) विद्यार्थ्यांची उपस्थिती	
४) अभ्यास दौरा/शैक्षणिक सहल/शैक्षणिक प्रकल्प ५) वैद्यकीय तपासणी ६) शारीरिक क्षमता चाचणी	
७) अन्य महत्त्वपूर्ण सूचना व महाविद्यालयीन शिस्त	९
८) विद्यार्थ्यांच्या विकासासाठी विविध उपक्रम.	१०
१) शिक्षक पालक योजना २) गुणवंत विद्यार्थी पुरस्कार योजना ३) विषयवार अभ्यासमंडळे	
४) माजी विद्यार्थी संघ ५) परिमल वार्षिकांक ६) सांस्कृतिक व विविध स्पर्धात्मक कार्यक्रम	
७) योग-प्राणायाम शिबीर ८) महिला अत्याचार तक्रार समिती व महिला विकास कक्ष	
९) विद्यार्थी तक्रार निवारण व शिस्त पालन समिती	
९) IQAC	११
१०) विद्यार्थ्यांसाठी महत्त्वपूर्ण सुविधा व विकास योजना.	१२
१) वाहनतळ २) उपहार गृह ३) वसतीगृह ४) शारीरिक शिक्षण व क्रिडा विभाग	
५) एन.सी.सी. ६) एन.एस.एस. ७) विद्यार्थी मतदार नोंदणी मार्गदर्शन केंद्र	
८) विद्यापीठाची प्रोत्साहनपर विशेष गुण योजना ९) स्पर्धा परिक्षा मार्गदर्शन केंद्र १०) ग्रंथालय	
११) स्वयंरोजगार आणि व्यवसाय मार्गदर्शन केंद्र	
१२) यशवंतराव चव्हाण महाराष्ट्र मुक्त विद्यापीठ अभ्यासकेंद्र	
११) महाविद्यालयातील विविध शैक्षणिक विभाग, अभ्यासक्रम, संबंधित शुल्क, सूचना व संपर्क	१७
अ) वरिष्ठ महाविद्यालय :	
१) कला शाखा - (बी.ए., एम.ए.)	
२) वाणिज्य शाखा - (बी. कॉम., एम. फॉम)	
३) विज्ञान शाखा (बी. एस्सी., एम. एस्सी.)	
४) Research Centre (Ph.D.) Regcognized by S.G.B. Amravati University, Amravati.	
ब) कनिष्ठ महाविद्यालय :	
११ वी व १२ वी (H.S.C.) कला, वाणिज्य व विज्ञान शाखा	
क) उच्च माध्यमिक व्यवसाय शिक्षण : एच.एस.सी., व्होकेशनल	
१२) भरावयाच्या शुल्कासंदर्भात विशेष सूचना.	२६
१३) फी सवलत	२६
१४) शिष्यवृत्ती योजना व आवश्यक कागदपत्रे	२६
१५) वार्षिक नियोजन, शैक्षणिक नियामिका, शैक्षणिक सत्र २०१८-१९ मधील सुट्या व संबंधित सूचना	२८
१) शैक्षणिक सुट्या, कार्यालयीन सुट्या २) महाविद्यालयीन अंतर्गत मुल्यमापन ३) महत्त्वपूर्ण उत्सव	
१६) महाविद्यालयीन कर्मचारी वृंद (दूरध्वनी क्रमांक व ई-मेलसह)	३१
१७) प्रवेशासाठीचे आवेदनपत्र सोबत जोडले आहे.	
१८) SUBJECT CODE	३५-३६



Jijamata Mahavidyalaya, Buldana

Naac Reaccredited with 'B' Grade (CGPA 2.88)

Vision

- * To create modern youth by grooming them with appropriate skills, values and commitment to adopt themselves to the fast changing national and global environment.
- * Enrichment of academic and socio-cultural experiences of students through quality higher education.
- * Promote research and innovations to cater to the institutional and individual needs of our stakeholders.

Mision

Jijamata Mahavidyalaya is committed to the Mission of the parent society- 'Tamaso Ma Jyirgamaya'. The institution maintains fullest faith in its mission of 'producing intellegent, noble, tolerent, confident, couragious, self-reliant students who may prove themselves to be good, healthy, responsible citizens of prosperous India.

Objectives

- * To provide educational opportunities to socially & economically deprived sections particularly rural masses.
- * To impart qualitative, value based & career-oriented education for personality development of students.
- * To develop physically, mentally & socially healthy students to enforce & build up healthy society.
- * To create social awareness, health consciousness, civic responsibilities, leadership qualities & scientific attitude among the students to generate good citizens.
- * To develop confidence, self-reliance, courage, sense of equaity & involvement in decision making process among the girl students.
- * To strive to enhance the cultural, historical and literary identity and conserve the rich legacy & heritage of Buldna district, the motherland of Jijamata.

प्रास्ताविक...

श्री शिवाजी शिक्षण संस्था, अमरावती या महाराष्ट्रातील एका अग्रगण्य शिक्षण संस्थेची स्थापना शिक्षणमहर्षी तथा भारतीय संविधान सभेचे सदस्य व भारताचे प्रथम कृषीमंत्री कै. डॉ. पंजाबराव उपाख्य भाऊसाहेब देशमुख यांनी १९३२ साली अमरावती येथे केली. त्यांच्या प्रेरणेने सतत प्रगतीकडे झेप घेणाऱ्या या संस्थेच्या सामाजिक कार्याची महाराष्ट्र शासनाने नोंद घेतली आणि १९९३-९४ मध्ये संस्थेला डॉ. बाबासाहेब आंबेडकर दलितमित्र संस्था पुरस्कार व १९९८ मध्ये उत्कृष्ट समाजसेवी शिक्षण संस्था पुरस्कार बहाल केला. इतकेच नव्हे तर संस्थेचे योगदान पाहून शासनाने २०००-२००१ या वर्षात संस्थेला उत्कृष्ट शिक्षण संस्था म्हणून एक लक्ष रूपयाचा पुरस्कारही प्रदान केला. तमसो मा ज्योतिर्गमय हे या संस्थेचे ब्रीद आहे. या संस्थेतून कृषि, कला, वाणिज्य, विज्ञान, शिक्षण, प्रशिक्षण, विधी, व्यवस्थापन, तंत्रज्ञान, अभियांत्रिकी, वैद्यक इ. विविध विद्याशाखांमध्ये शिक्षण घेण्याची संधी अनेकांना मिळाली व मिळत आहे.

शिक्षणप्रसार, आरोग्यसुविधा, ग्रामविकास, समाजप्रबोधन अशी विविधांगी जनसेवा करणारी ही वैदर्भीयांची मातृसंस्था म्हणजे कै. भाऊसाहेबांचे परिवर्तनशील अक्षर स्मारक होय. ही विद्या प्रबोधिनी विदर्भातील अमरावती, नागपूर, यवतमाळ, अकोला, वाशिम, बुलडाणा, वर्धा, भंडारा, चंद्रपूर या जिल्ह्यांतील सुदूर भागात विस्तार पावली आहे. ज्ञानगंगा खेडोपाडी पोचावी आणि बहुजनांच्या जीवनात समृद्धी यावी, हा तिचा ध्येय-ध्यास आहे. या संस्थेच्या पश्चिम विदर्भातील वाटचालीमध्ये एक नामांकित ज्ञानदालन म्हणजे जिजामाता महाविद्यालय होय. श्री शिवाजी शिक्षण संस्थेचे संस्थापक, शिक्षणमहर्षी कै. डॉ. भाऊसाहेब देशमुख यांच्या प्रेरणेने ते सुरू करण्यात आले आहे. समाजभूषण कै. पंढरीनाथ पाटील, कै.रा.दे. भोंडे (सरकार) यांनी महाविद्यालय सुरू करण्यासाठी विशेष पुढाकार घेऊन परिश्रम घेतले आहे.

जिजामाता महाविद्यालय हे विदर्भातील एक प्रस्थापित आणि नावाजलेले महाविद्यालय आहे. जिल्ह्याच्या मुख्यालयी १९५६ साली स्थापन झालेल्या या महाविद्यालयाला साठ वर्षांची परंपरा आहे. स्वातंत्र्योत्तर काळात जिल्ह्याच्या शैक्षणिक विकासात ऐतिहासिक कार्य करून या महाविद्यालयाने आपले एक खास स्थान निर्माण केले आहे. अर्थशास्त्राचे व्यासंगी प्राध्यापक आणि शिस्तप्रिय प्रगतिशील संस्थापक-प्राचार्य रा. ना. खर्चे यांच्या मार्गदर्शनाखाली या महाविद्यालयाने नागपूर-अमरावती विद्यापीठांच्या परिक्षेत्रात एक विशेष लौकिक संपादन केला आहे. महाविद्यालयाला नॅक बंगलोर ने B (GCPA 2.88) दर्जा देऊन मानांकित केले आहे. तसेच विद्यापीठ अनुदान आयोग नवी दिल्लीने अकराव्या योजनेत जिजामाता महाविद्यालयाला सर्वोच्च गुणवत्तेसाठी College with Potential for Excellence (CPE) करिता निवड करून मानांकित केले आहे. सत्र २०१४-१५ मध्ये महाराष्ट्र शासनाचा राष्ट्रीय सेवा योजनेचा (NSS) राज्यस्तरीय पुरस्कार तसेच संत गाडगे बाबा अमरावती विद्यापीठाचा विद्यापीठस्तरीय राष्ट्रीय सेवा योजनेचा उत्कृष्ट महाविद्यालय पुरस्कार प्राप्त झाला आहे.



श्री शिवाजी शिक्षण संस्थागीत

हो तेजोमय अंबर हे !

विद्येची हो जिथे साधना त्या विद्येचे मंदिर हे
कण कण इथला हो ज्योतिर्मय, हो तेजोमय अंबर हे !

निष्ठेचे हो जेथे पूजन
ओंकाराचे तिथेच दर्शन
सृजनाचा उद्घोष सांगतो... दीप आम्ही, तर भास्कर हे !

सकलांना या ज्ञान मिळू दे !
सकलांचा सन्मान फळू दे !
प्रगतीला ने शिखरावरती नव्यायुगाचे अक्षर हे !

एक महर्षी बीज पेरतो
समृद्धीचा मार्ग दावितो
त्या वृक्षाची फळे चाखती अवघे लोक निरंतर हे !

माणुसकी हा धर्म येथला
त्यासाठी हा जन्म घेतला
या जगण्याचे सार्थक व्हाया विश्व करू या सुंदर हे !
हो तेजोमय अंबर हे !

गीतकार : श्री अरूण सांगोळे

- नॅकद्वारा पूनर्मूल्यांकित ग्रेड 'ब' (GCPA 2.88)
- तेवीस एकरांचा प्रशस्त परिसर
- समृद्ध ग्रंथालय
- सुसज्ज व आधुनिक प्रयोगशाळा
- क्रिडांगण व सुसज्ज व्यायामशाळा
- मुला-मुलींसाठी राष्ट्रीय छात्रसेना (NCC) व राष्ट्रीय सेवा योजना (NSS)
- महिला वसतीगृह
- कला, वाणिज्य व विज्ञान शाखेतील कनिष्ठ व वरिष्ठ महाविद्यालयाचे पदवी व पदव्युत्तर अभ्यासक्रम
- किमान कौशल्यावर आधारित अभ्यासक्रम (HSC Vocational)
- पदव्युत्तर अभ्यासक्रम - अर्थशास्त्र, इंग्रजी, मराठी, संगीत, रसायनशास्त्र, वाणिज्य (एम.कॉम.)
- संशोधन (Ph.D.) मार्गदर्शन : रसायनशास्त्र, प्राणीशास्त्र, गणित, इतिहास, मराठी, इंग्रजी, वाणिज्य
- सं.गा.बा. अमरावती विद्यापीठ मान्यताप्राप्त रिसर्च सेंटर (Ph.D.)-इतिहास, इंग्रजी, प्राणीशास्त्र, वनस्पतीशास्त्र, रसायनशास्त्र, वाणिज्य
- शारीरिक शिक्षण व क्रिडा विभाग - स्थानिक, जिल्हास्तरीय व विभागीय स्तरावर विविध क्रिडा स्पर्धांचे आयोजन
- यशवंतराव चव्हाण महाराष्ट्र मुक्त विद्यापीठाचे अभ्यास केंद्र
- शैक्षणिक व इतर उपक्रम :
 - गुणवंत विद्यार्थी पारितोषिक योजना
 - स्वयंरोजगार व व्यवसाय मार्गदर्शन केंद्र
 - व्यक्तिमत्त्व विकास कार्यशाळा
 - योगा प्राणायाम शिबीर
 - शैक्षणिक सहल/अभ्यास दौरा व शैक्षणिक प्रकल्प
 - विविध सांस्कृतिक व शैक्षणिक स्पर्धा
- शैक्षणिक परिषदा, चर्चासत्र व परिसंवादाचे राज्य, राष्ट्रीय तसेच आंतरराष्ट्रीय स्तरावर आयोजन
- प्रशिक्षित, अनुभवी व तज्ञ प्राध्यापक वर्ग
- उत्कृष्ट निकालाची परंपरा
- कार्यात्मक इंग्रजीसाठी संपन्न भाषा प्रयोगशाळा

प्रवेशासंबंधी महत्वाच्या सूचना :

- ◆ सर्व अभ्यासक्रमांसाठी देण्यात येणारे प्रवेश हे महाराष्ट्र शासन तसेच संत गाडगे बाबा अमरावती विद्यापीठ, अमरावती यांच्या नियमांना अनुसरून निश्चित करण्यात येतात.
- ◆ सर्व अभ्यासक्रमांच्या प्रथम वर्षाला प्रवेश घेऊ इच्छिणाऱ्या विद्यार्थ्यांनी संबंधित अभ्यासक्रमांची प्रवेश समिती व विभागप्रमुख यांचेशी संपर्क साधावा.
- ◆ प्रवेश आवेदनपत्र (Application Form) सुवाच्च अक्षरात पूर्ण भरलेले असावे. अपूर्ण किंवा विसंगत माहिती असलेल्या किंवा छायाचित्र नसलेले आवेदनपत्र प्रवेशासाठी विचारात घेण्यात येणार नाही.
- ◆ अन्य विद्यापीठांतून किंवा परीक्षा मंडळातून उत्तीर्ण झालेल्या विद्यार्थ्यांना प्रवेशासाठी प्रवजन प्रमाणपत्र (Migration Certificate) सादर करणे बंधनकारक आहे.
- ◆ महाविद्यालयाच्या नियमित विद्यार्थ्यांनी वरील वर्गात प्रवेश घेण्यासाठी पात्रता परीक्षा उत्तीर्ण झाल्यापासून म्हणजे विद्यापीठ परीक्षांचे निकाल जाहीर झाल्यापासून १५ दिवसांचे आत प्रवेश घ्यावा.
- ◆ सर्व अभ्यासक्रमांच्या अंतिम वर्षाच्या प्रवेशासाठी प्रथम वर्षाच्या परीक्षेत (Sem I व II) उत्तीर्ण असणे आवश्यक आहे.
- ◆ क्रिडा व सांस्कृतिक क्षेत्रात विशेष प्राविण्यप्राप्त विद्यार्थ्यांना प्रवेशासाठी विशेष प्राधान्य देण्यात येईल.
- ◆ विद्यापीठाने प्रवेशासाठी निर्धारित केलेल्या तारखेनंतर प्रवेश देता येणार नाही.
- ◆ आवेदनपत्रात दिलेली माहिती व व दस्तऐवज चुकीचे आढळल्यास त्या विद्यार्थ्यांचा प्रवेश तात्काळ रद्द केला जाईल.
- ◆ कोणत्याही अभ्यासक्रमास विद्यापीठाच्या नियमानुसारच प्रवेश दिला जातो. मात्र विद्यापीठाने एखादा प्रवेश रद्द ठरविल्यास त्यासाठी महाविद्यालय जबाबदार राहणार नाही.
- ◆ प्रवेशाबाबत प्राचार्यांचा निर्णय अंतिम राहिल.
- ◆ बी.ए. भाग १, २ व बी.कॉम. भाग १, २, एम.ए. भाग १ व २ या अभ्यासक्रमांना सत्र पद्धती (Semester Pattern) आहे.
- ◆ प्रवेश घेताना विद्यार्थ्यांनी योग्य मार्गदर्शन प्राप्त करण्यास प्रवेश समिती किंवा संबंधित विषयाच्या विभागप्रमुखांशी संपर्क साधावा.
- ◆ प्रवेशासाठी निर्धारित केलेले आवेदनपत्र पूर्ण व सुवाच्च्य हस्ताक्षरात भरलेले असावे. अपूर्ण भरलेले चुकीची किंवा विसंगत माहिती असलेले, विद्यार्थ्यांचे छायाचित्र नसलेले आवेदनपत्र प्रवेशासाठी विचारात घेतले जाणार नाही.
- ◆ वेगवेगळे खेळ, वैयक्तिक स्पर्धा यामध्ये विशेष क्रीडानैपुण्य प्राप्त केलेल्या विद्यार्थ्यांना खास बाब म्हणून त्यांना हव्या असलेल्या वर्गामध्ये प्रवेशासाठी प्राधान्य दिले जाईल.
- ◆ बी. एस्सी. भाग - ३ मधील पाचवे सेमिस्टर प्रवेशाकरीता विद्यार्थ्यांनी बी. एस्सी. भाग १ चे पहिले व दुसरे सेमिस्टर उत्तीर्ण असणे अनिवार्य आहे.
- ◆ महाविद्यालयात प्रवेश घेताना चुकीची माहिती दिल्यास किंवा महत्वाची माहिती दिलेली नसल्याचे लक्षात आल्यास तो प्रवेश तात्काळ रद्द केला जाईल.
- ◆ महाविद्यालयात प्रवेश घेतल्यानंतर कोणत्याही कारणामुळे महाविद्यालय सोडावयाचे असल्यास प्रवेशासाठी भरलेले शुल्क आणि जमा केलेली मूळ कागदपत्रे परत मिळणार नाहीत.

- ◆ महाविद्यालयाने दिलेल्या प्रवेशास बोर्ड/विद्यापीठ यांची मान्यता मिळणे आवश्यक आहे. प्रत्येक विद्यार्थ्याने आपला प्रवेश बोर्डाच्या/विद्यापीठाच्या नियमानुसार वैध आहे किंवा नाही ह्याची खात्री करून घ्यावी. विद्यार्थ्यांचा प्रवेश अवैध ठरल्यास किंवा रद्द झाल्यास त्यास महाविद्यालय जबाबदार राहणार नाही.
- ◆ प्रवेश घेतल्यानंतर भरलेल्या शुल्काची पावती विद्यार्थ्यांनी स्वतःजवळ शैक्षणिक सत्र संपेपर्यंत जपून ठेवणे आवश्यक आहे. खबरदारी म्हणून पावतीच्या झेरॉक्सप्रती काढून ठेवाव्यात.
- ◆ ए. टी. के.टी. : ह्या सवलतीनुसार नापास झालेल्या विद्यार्थ्यांना वरच्या वर्गात प्रवेश मिळू शकेल त्यासाठी नापास झालेल्या परीक्षेत कमीत कमी २ विषयात सूट (Exemption) मिळणे आवश्यक आहे.

प्रवेशासाठी आवश्यक कागदपत्रे :

कनिष्ठ महाविद्यालय : (इ. ११ वी कला, वाणिज्य, विज्ञान, एच.एस.सी. व्होकेशनल)

- ◆ शाळा सोडल्याचा दाखला (School Leaving Certificate) व गुणपत्रिका यांच्या मूळ प्रतिसह प्रत्येकी ३ प्रमाणित झेरॉक्स
- ◆ महाराष्ट्राबाहेरील बोर्ड/मंडळाची १० वी (S.S.C.) परीक्षा उत्तीर्ण विद्यार्थ्यांना प्रवेशासाठी अमरावती बोर्डाचे योग्यता प्रमाणपत्र व स्थलांतरण दाखला आवश्यक राहिल.

१२ वी (कला, वाणिज्य, विज्ञान, एच.एस.सी. व्होकेशनल) :

- ◆ इ. ११ वी उत्तीर्ण गुणपत्रिकेच्या तीन झेरॉक्स प्रती
- ◆ शाळा सोडल्याचा दाखला (School Leaving Certificate) मुळप्रत व ३ झेरॉक्स प्रती
- ◆ इ. १० वीच्या टी.सी.च्या २ झेरॉक्स प्रती

प्रथम वर्ष पदवी अभ्यासक्रम (B.A. I, B.Com. I, B.Sc. I - Semester Pattern) :

- ◆ इ. ११ वी व १२ वीच्या गुणपत्रिकेच्या ३ झेरॉक्स प्रती
- ◆ इ. १२ वीची गुणपत्रिका व शाळा सोडल्याचा दाखला (T.C.) यांच्या मुळप्रतीसह प्रत्येकी ३ झेरॉक्सप्रती
- ◆ महाविद्यालयाच्या प्रवेश अर्जासोबत विद्यापीठाचे नामांकन (Enrollment) आवेदनपत्र निर्धारित मुदतीच्या आत भरणे आवश्यक आहे. त्या मुदतीनंतर विलंबशुल्क रू. १० भरावे लागेल.

द्वितीय/तृतीय वर्ष पदवी अभ्यासक्रम (पदवी व पदव्युत्तर अभ्यासक्रम M.A., M.Com. M.Sc.) :

- ◆ मागील उत्तीर्ण केलेल्या सर्व परीक्षांच्या गुणपत्रिकेच्या ३ झेरॉक्सप्रती

प्रथम वर्ष पदव्युत्तर अभ्यासक्रम (M.A.I, M.Com.I M.Sc.I Semister Pattern) :

- ◆ उत्तीर्ण केलेल्या पदवी अभ्यासक्रमाच्या सर्व परीक्षांच्या गुणपत्रिका ३ झेरॉक्सप्रती
- ◆ शाळा सोडल्याचा दाखला (टी.सी.) मूळ प्रतिसह ३ झेरॉक्सप्रती
- ◆ सर्व अभ्यासक्रमांच्या प्रवेशासाठी आरक्षण प्रवर्गातील विद्यार्थ्यांनी जातीचे प्रमाणपत्र (Caste Certificate) सादर करणे आवश्यक आहे.
- ◆ प्रवेश अर्जासोबत ४ X ६ से.मी. आकाराचे स्वतःचे पूर्ण चेहरा असणारे छायाचित्र २ प्रती
- ◆ विद्यार्थ्यांच्या आधारकार्डची झेरॉक्सप्रत

♦ प्रवजन किंवा स्थलांतरण प्रमाणपत्र (Migration Certificate).

अ) महाराष्ट्र राज्य माध्यमिक वर्ग १० (S.C.C.) व उच्च माध्यमिक (H.S.C.) परीक्षा अमरावती मंडळ (Board) तसेच सं. गा. बा. अमरावती विद्यापीठाव्यतिरिक्त इतर (Board) मंडळ किंवा विद्यापीठ (University) च्या परीक्षा उत्तीर्ण करून महाविद्यालयात प्रवेश घेणाऱ्या विद्यार्थ्यांस संबंधित Board किंवा University कडून प्रवजन/स्थलांतरण (Migration Certificate) प्रमाणपत्र आणावे लागेल व त्यासाठी परिशिष्टात नमूद केलेले शुल्क भरावे लागेल.

कार्यालयीन कामाच्या वेळा :

सोमवार ते शुक्रवार :	सकाळी १०.३० ते सायं. ६.१० मधली सुटी २.३० ते ३.००
शनिवार :	सकाळी १०.३० ते दुपारी २.३०
रोख व्यवहार :	सकाळी ११.०० ते दुपारी २.०० पर्यंत प्रवेश कालावधी सोडून शनिवारी रोखीचे व्यवहार होणार नाहीत.

विद्यार्थ्यांसाठी महाविद्यालयाचे महत्त्वपूर्ण नियम :

♦ सोमवार, दि. २५ जून २०१८ पासून महाविद्यालयाचे सर्व अभ्यासक्रमांचे वर्ग नियमितपणे सुरू होतील.

ओळखपत्र :

- ♦ महाविद्यालयात प्रवेश घेणाऱ्या प्रत्येक विद्यार्थ्यांनी प्रवेश घेतल्यापासून एक महिन्याच्या आत ओळखपत्र तयार करून घ्यावे.
- ♦ ओळखपत्रासाठी ₹ १० शुल्क भरून ओळखपत्र प्राप्त करावे. ओळखपत्रावर आपला पासपोर्ट साईझचा फोटो चिकटवून आणि इतर माहिती भरून फोटो व इतर माहिती मा. प्राचार्यांकडून प्रमाणित करून घ्यावी.
- ♦ महाविद्यालयात पुढील वर्गात प्रवेश घेताना १५ दिवसांच्या आत ओळखपत्राचे नूतनीकरण करून घ्यावे.
- ♦ विद्यार्थ्यांनी महाविद्यालयाचे आवारात, वर्गात, लायब्ररीत, क्रिडांगणावर तसेच शैक्षणिक सहल, अभ्यासदीरा, क्रीडा स्पर्धा, युवामहोत्सव अशा सर्वच ठिकाणी तसेच शुल्क, शुल्कसवलत, शिष्यवृत्ती, मनिऑर्डर व रजिस्टर पत्र प्राप्त करणे, Bonafied Certificate आणि T.C. प्राप्त करणे (महाविद्यालयीन निवडणूक, रेल्वे/बस प्रवास सवलत) अशा सर्वच प्रसंगी ओळखपत्र (कायम) सोबत ठेवावे.
- ♦ ओळखपत्र सोबत नसल्यास त्यास महाविद्यालयाचा घटक/विद्यार्थी समजला जाणार नाही.
- ♦ ओळखपत्राची द्वितीय प्रत पाहीजे असल्यास त्यासाठी ₹ २० शुल्क पुनः भरावे लागेल.

महाविद्यालयीन गणवेश (College Uniform) :

महाविद्यालयातील सर्व वर्गाच्या सर्व विद्यार्थी-विद्यार्थिनींना कॉलेजमध्ये येताना सोमवार दि. २ जुलै २०१८ पासून गणवेशात येणे सक्तीचे आहे.

विद्यार्थ्यांसाठी : डार्क स्टील ग्रे रंगाचा फुल पॅन्ट आणि लाईट लेमन यलो रंगाचा फुल शर्ट (पुर्ण बाह्यांचे)

विद्यार्थिनींसाठी : लाईट लेमन यलो रंगाचा कुर्ता (टू थर्ड स्लिक्व्हज, राऊंड नेक, मिडीयम कट) व स्टील ग्रे रंगाची सलवार आणि डार्क स्टील ग्रे रंगाची ओढणी असलेला पंजाबी सुट

सूचना : ♦ महाविद्यालयीन गणवेशाचा वापर न केल्यास प्रत्येक दिवसाला ₹ १० दंड आकारला जाईल.

♦ दर गुरुवारी विद्यार्थी-विद्यार्थिनींसाठी महाविद्यालयीन गणवेशाचे बंधन राहणार नाही.

विद्यार्थ्यांची उपस्थिती :

विद्यापीठ आणि शासनाच्या नियमानुसार ८०% पेक्षा कमी उपस्थिती असणाऱ्या विद्यार्थ्यांना कोणतेही शैक्षणिक लाभ मिळणार नाहीत. त्याचप्रमाणे त्यांना विद्यापीठाच्या परीक्षांना बसता येणार नाही.

अभ्यास दौरा (Study Tours) :

- ※ महाविद्यालयातील पर्यावरणशास्त्राच्या विद्यार्थ्यांसाठी Field Visits आयोजित करण्यात येतात. ह्या Field Visits सर्व विद्यार्थ्यांना अनिवार्य आहेत.
- ※ महाविद्यालयातील सर्व शाखांच्या सर्व वर्गांच्या विद्यार्थ्यांसाठी शाखानिहाय Study Tours चे आयोजन करण्यात येते. आयोजित करण्यात येणाऱ्या या अभ्यास दौऱ्यात सर्व विद्यार्थ्यांनी सहभागी होणे अनिवार्य आहे.

वैद्यकीय तपासणी :

विद्यापीठाच्या नियमानुसार महाविद्यालयातील प्रत्येक विद्यार्थ्याला वैद्यकीय तपासणीसाठी उपस्थित राहणे अनिवार्य आहे. शारीरिक शिक्षण संचालकांनी सूचित केलेल्या विशिष्ट तारखेला ठराविक वेळेवर उपस्थित न राहिलेल्या विद्यार्थ्यांना निर्धारित दंड भरून तपासणी करून घ्यावी लागेल. वैद्यकीय तपासणीस गैरहजर राहणाऱ्या विद्यार्थ्यांस ₹ ५० दंड आकारण्यात येईल.

शारीरिक क्षमता चाचणी :

सामान्यपणे जानेवारी किंवा फेब्रुवारी महिन्यात प्रत्येक विद्यार्थ्याची शारीरिक क्षमता चाचणी घेण्यात येईल. या चाचणीस प्रत्येक विद्यार्थी-विद्यार्थिनीने उपस्थित राहणे बंधनकारक आहे. या चाचणीस गैरहजर राहणाऱ्यांना प्रत्येकी ₹ ५० दंड आकारण्यात येईल.

अन्य महत्त्वपूर्ण सूचना :

- ◆ सत्र परीक्षा (Semester Pattern) व वार्षिक परीक्षा (Annual Pattern) ह्या विद्यापीठाने निर्धारित केलेल्या तारखांच्या आत परीक्षा आवेदनपत्र व शुल्क भरणे अनिवार्य आहे. त्याकरीता महाविद्यालयात वेळोवेळी सूचना फलकावर सूचना लावण्यात येतात. त्यांचे काटेकोर पालन करणे आवश्यक आहे.
- ◆ सर्व अभ्यासक्रमांसाठी असणाऱ्या अंतर्गत मूल्यमापन प्रात्यक्षिक व मौखिक परीक्षेस निर्धारित तारखांना उपस्थित राहणे विद्यार्थ्यांना अनिवार्य आहे. गैरहजर राहणाऱ्या विद्यार्थ्यांचे गुण विद्यापीठास पाठविण्यात येणार नाहीत याची जबाबदारी विद्यार्थ्यांची राहिल.
- ◆ एस. टी. पास सवलतसाठी विद्यार्थी ज्या गावात राहतो तेथील गावाचा दाखला देणे आवश्यक आहे.

महाविद्यालयीन शिस्त :

- ◆ विद्यार्थ्यांनी प्रवेश घेतलेल्या वर्गांच्या तासिका, प्रात्यक्षिक व इतर उपक्रमांसाठी निर्धारित वेळापत्रकानुसार ८०% पेक्षा जास्त उपस्थिती अनिवार्य आहे.
- ◆ सर्व राष्ट्रीय उत्सव डॉ. पंजाबराव देशमुख जयंती उत्सवाच्या सर्व कार्यक्रमास विद्यार्थ्यांची उपस्थिती अनिवार्य आहे.
- ◆ कोणत्याही विद्यार्थ्यांस आपल्या पालकांशिवाय अन्य अनाधिकृत व्यक्तींना महाविद्यालयात आणता येणार नाही.
- ◆ प्राचार्यांच्या पूर्वपरवानगीशिवाय कोणत्याही प्रकारची संघटना स्थापन करता येणार नाही तसेच कोणताही कार्यक्रम आयोजित करता येणार नाही.

- विद्यार्थ्यांनी महाविद्यालयातील पुस्तके, प्रयोगशाळा उपकरणे, लाकडी व इतर फर्निचर, वीज उपकरणे, इलेक्ट्रॉनिक्स उपकरणे, इमारतीची दारे, खिडक्या इत्यादी मालमत्तेचे कोणत्याही प्रकारचे नुकसान करू नये अन्यथा प्रसंगानुसार वैयक्तिक किंवा सामुहिकपणे शिस्तभंगाची कारवाई केली जाईल.
- प्राचार्यांच्या परवानगीशिवाय महाविद्यालयाच्या परिसरात जाहिराती, सूचनाफलके लावता येणार नाही.
- महाविद्यालयात मोबाईल व इतर करमणूकीची साधने उदा. एफ. एम. रेडीओ, आयपॉड, व्हिडीओ गेम, मोबाईलवरील दृकश्राव्य करमणूक सुविधा इत्यादींचा वापर करणाऱ्या विद्यार्थ्यांवर शिस्तभंगाची कारवाई केली जाईल तसेच त्यांचे मोबाईल जप्त करण्यात येतील.
- मा. उच्च न्यायालयाच्या आदेशाप्रमाणे रॅगिंग (मानसिक छळ) करणाऱ्यांवर योग्य कार्यवाही केली जाईल.
- महाविद्यालयात विद्यार्थ्यांनी मध्यवर्ती सूचनाफलक (Central Notice Board) तसेच प्रत्येक विभागाशी संबंधित सूचनाफलकांवरील सूचनांचे दररोज अवलोकन करावे, केवळ काही विशेष किंवा तात्कालीन सूचनाच फक्त वर्ग खोल्यांमधून विद्यार्थ्यांसाठी वाचून दाखविल्या जातील.

विद्यार्थ्यांच्या विकासासाठी विविध उपक्रम :

शिक्षक पालक योजना (Guardian Teacher Scheme) :

महाविद्यालयामध्ये शिक्षक-पालक योजना कार्यान्वित असून प्रत्येक विद्यार्थ्यांला आपले शिक्षक-पालक योजनेबाबत माहिती देण्यात येते. विद्यार्थ्यांनी आपल्या शैक्षणिक समस्या व महाविद्यालयीन अडचणी सोडविण्यासाठी आपल्या शिक्षक-पालकांशी संपर्क साधावा.

गुणवंत विद्यार्थी पुरस्कार योजना :

विद्यार्थ्यांची शैक्षणिक गुणवत्ता वाढावी व गुणवंत विद्यार्थ्यांना प्रोत्साहन मिळावे याकरीता महाविद्यालयातील प्राध्यापक, प्रतिष्ठित नागरिक, कर्मचारी यांच्यावतीने पुरस्कार जाहीर करण्यात आलेले आहेत. सर्व विषयांतील सर्वोत्कृष्ट गुण मिळविणारे विद्यार्थी तसेच क्रिडा व सांस्कृतिक स्पर्धांमध्ये प्राविण्यप्राप्त विद्यार्थ्यांना पुरस्कार देऊन सन्मानित करण्यात येते.

विषयवार अभ्यास मंडळे (Subject Associations) :

महाविद्यालयात विद्यार्थ्यांना आपल्या आवडीच्या विषयात प्राविण्य संपादन करता यावे, त्या विषयाच्या ज्ञानाचे उपयोजन करता यावे म्हणून शाखानिहाय तसेच विषयवार स्वतंत्र अभ्यासमंडळे स्थापन केली जातात.

या अभ्यास मंडळांमार्फत वर्षभर निरनिराळे कार्यक्रम आयोजित केले जातात. त्यामुळे विद्यार्थ्यांना संबंधित विषयांचा सूक्ष्म, सखोल अभ्यास करण्याची प्रेरणा मिळते.

माजी विद्यार्थी संघ (Alumni Association) :

सन १९५६पासून ते आजपर्यंत लाखो विद्यार्थ्यांपैकी अनेकांनी महाविद्यालयातून उच्च शिक्षणप्राप्त करून जीवनात मानाचे स्थान प्राप्त करून नावलौकीक संपादन केला आहे. ही संघटना महाविद्यालय व महाविद्यालयातील विद्यार्थ्यांच्या उत्कर्षासाठी मदत करते. प्रस्तुत संघटनेतील सदस्यांची डिरेक्टरी (नाव, पत्ता, फोन नंबरसहीत) महाविद्यालयात उपलब्ध आहे.

परिमल वार्षिकांक :

महाविद्यालयीन विद्यार्थ्यांचे साहित्याविषयीचे सुप्त गुण विकसित करण्याकरिता दरवर्षी परिमल वार्षिकांक काढण्यात येतो. यामध्ये विद्यार्थ्यांचे लेख, कविता, व्यंगचित्रे, रेखाचित्रे इत्यादींचा समावेश असतो.

संपर्क : प्रा. डॉ. एन. डब्ल्यू. ढाले, प्रा. डॉ. सौ. व्ही. आर. पुंडकर

सांस्कृतिक व विविध स्पर्धात्मक आणि कार्यक्रम :

महाविद्यालयात विद्यार्थी प्रतिनिधी मंडळाच्या पुढाकाराने निरनिराळ्या कार्यक्रमांचे आयोजन केले जाते. त्यात विविध राष्ट्रीय सण, उत्सव आणि महापुरूषांच्या जयंती व पुण्यतिथी इत्यादी अनेक कार्यक्रमांचा समावेश असतो.

त्याचप्रमाणे निबंधस्पर्धा, वादविवाद, वक्तृत्व, युवा महोत्सव या स्पर्धात्मक कार्यक्रमांमध्ये आंतरमहाविद्यालयीन, विद्यापीठ पातळीवर आणि राज्यस्तरावर प्रतिनिधीत्व करण्यासाठी महाविद्यालयाचे विद्यार्थी पाठविण्यात येतात. त्यासाठी शिस्त, सौजन्य, प्रामाणिकपणा, गुणवत्ता, निवडचाचणी यांच्या आधारे स्पर्धाकांची निवड केली जाते.

या उद्बोधनपर आणि स्पर्धात्मक कार्यक्रमांमध्ये, त्यांच्या आयोजनासाठी आणि सहभागाकरिता जास्तीत जास्त विद्यार्थ्यांनी क्रियाशील व्हावे म्हणून विद्यार्थी-प्रतिनिधी मंडळ त्यासाठी प्रयत्नरत असते.

संपर्क : प्रा.जी.एम.लोहटे, प्रा. डॉ. एन. डब्ल्यू. ढाले

योग-प्राणायाम शिबीर :

महाविद्यालयात योग प्राणायाम शिबीराचे निःशुल्क आयोजन करण्यात येते.

अंतर्गत तक्रार समिती (महिला तक्रार निवारण कक्ष) :

महाविद्यालयातील विद्यार्थिनी तसेच महिला कर्मचारी यांच्या संदर्भातील कोणत्याही प्रकारचा अत्याचार व गैरवर्तन रोखण्यासाठी व त्यांच्या समस्या निवारण्यासाठी ही समिती कार्य करते.

संपर्क : प्रा. सौ. शालिनी निमजे, डॉ. सौ. विजयश्री हेमके

विद्यार्थी तक्रार निवारण व शिस्तपालन समिती :

महाविद्यालय परिसरातील सर्व विद्यार्थ्यांच्या समस्या व तक्रार निवारणासाठी ही समिती कार्य करते.

संपर्क : डॉ. सौ. व्ही. आर. काकडे

IQAC (Internal Quality Assurance Cell) :

विद्यापीठ अनुदान आयोग (UGC), नवी दिल्ली यांची स्वायत्त संस्था असलेली नॅशनल असेसमेंट अँड अॅक्रडिटेशन कौन्सिल (NAAC), बंगलोर या संस्थेच्या मार्गदर्शक तत्वानुसार नॅकद्वारा अधिकृत केलेल्या प्रत्येक उच्च शिक्षण संस्थेमध्ये अंतर्गत दर्जा हमी कक्ष (IQAC) स्थापन करणे अनिवार्य आहे. नॅकच्या मार्गदर्शक तत्वानुसार जिजामाता महाविद्यालयामध्ये IQAC ची स्थापना करण्यात आलेली आहे. महाविद्यालयाची सर्व स्तरावर गुणवत्ता वाढविणे आणि ती कायम टिकविणे हे या कक्षाचे उद्दिष्ट आहे.

- | | |
|----------------------------------|--|
| १) मा. श्री. हर्षवर्धन देशमुख | - व्यवस्थापन प्रतिनिधी
(अध्यक्ष, श्री शिवाजी शिक्षण संस्था, अमरावती.) |
| २) प्राचार्य डॉ. एस. आर. मेश्राम | - अध्यक्ष |
| ३) प्रा. जी. आर. जाधव | - समन्वयक |
| ४) डॉ. एन. डब्ल्यू. ढाले | - सदस्य |
| ५) डॉ. डी. जे. कांदे | - सदस्य |

६) डॉ. एच. आर. घाटे	-	सदस्य
७) डॉ. सौ. व्ही. आर. काकडे	-	सदस्य
८) डॉ. ई. जे. हेलगे	-	सदस्य
९) प्रा. सुनिल एन. देशमुख	-	सदस्य
१०) प्रा. एस. एन. चिंचोले	-	सदस्य
११) श्री राजेश देशलहरा	-	सदस्य (उद्योगक्षेत्र)
१२) श्री सुनिल सपकाळ	-	सदस्य (सामाजिक क्षेत्र)
१३) श्री अशोक गावंडे	-	सदस्य
१४) डॉ. एस. एम. कानडजे	-	सदस्य, माजी विद्यार्थी प्रतिनिधी
१५) सिद्धेश चोपडे	-	सदस्य, विद्यार्थी प्रतिनिधी

विद्यार्थ्यांसाठी महत्त्वाच्या सुविधा आणि विकास योजना :

वाहन तळ :

महाविद्यालयात विद्यार्थ्यांच्या दुचाकी वाहनांच्या सुरक्षिततेसाठी सायकल स्टॅण्ड/स्कुटर स्टॅण्डची व्यवस्था करण्यात आली आहे. प्रत्येक विद्यार्थ्यांने आपापले दुचाकी वाहन महाविद्यालयाच्या परिसरात असलेल्या सायकल/स्कुटर स्टॅण्डवरच उभे करणे आवश्यक आहे. त्यासाठी प्रत्येक विद्यार्थ्यांकरिता ₹ ५० फक्त वाहन स्टॅण्ड शुल्क आकारण्यात येईल.

उपहारगृह :

विद्यार्थ्यांना महाविद्यालयाच्या परिसरातच खाद्यपदार्थ उपलब्ध करण्यासाठी आवारात उपहारगृहाची व्यवस्था करण्यात आली आहे.

वसतिगृह :

महाविद्यालयात मुलांसाठी तसेच मर्लींसाठी स्वतंत्र वसतीगृह उपलब्ध आहे. ज्या विद्यार्थी-विद्यार्थीनींना वसतीगृहात प्रवेश घ्यायचा असेल त्यांनी वसतीगृह प्रवेश समितीकडे अर्ज सादर करावा. वसतीगृह व्यवस्थापनाच्या दृष्टीने पुरेशी प्रवेश संख्या झाल्यावरच प्रवेश निश्चित करण्यात येईल. यासंबंधीची सर्व माहिती व सूचना प्रवेश समितीकडे उपलब्ध राहिल.

संपर्क : प्रा. ए. पी. राठोड

शारीरिक शिक्षण आणि क्रीडा विभाग :

महाविद्यालयात शारीरिक शिक्षण आणि क्रीडा प्रशिक्षणाचे कनिष्ठ आणि वरिष्ठ असे दोन विभाग आहेत.

महाविद्यालयात हेल्थ सेंटर (व्यायामशाळा) जुडो हॉल, टेबल टेनिस हॉल अशा स्वतंत्र आणि सुसज्ज व्यवस्था आहेत. त्यात संबंधित क्रीडा आणि व्यायाम यासाठी पुरेशा सुविधा आहेत. कबड्डी, हॅन्डबॉल, क्रिकेट, व्हॉलीबॉल इत्यादी खेळांच्या प्रशिक्षणासाठी दीर्घकालीन आणि नियमित सराव शिबीरांचे आयोजन करण्यात येते.

२००३-२००४ पासून महाविद्यालयामध्ये ४०० मीटर धावन मार्गाची (ट्रॅकची) सुविधा उपलब्ध करण्यात आली आहे.

शारीरिक शिक्षणाचे वार्षिक वेळापत्रक दि. ५ जुलै २०१८ रोजी जाहीर करण्यात येईल. त्यात विविध क्रीडास्पर्धा, शारीरिक क्षमता चाचणी आणि वैद्यकीय तपासणी यांचा समावेश राहिल.

दरवर्षी आतरमहाविद्यालयीन सामन्यांचे आयोजन करण्यात येत असते. त्या सामन्यांमध्ये फुटबॉल, व्हॉलीबॉल, टेबलटेनिस, खो-खो, कबड्डी, कुस्ती, अॅथलेटिक्स यांचा समावेश असतो. ज्या खेळाडूंना ह्या सामन्यांमध्ये सहभागी व्हायचे असेल त्यांनी ३० जुलै २०१८ पर्यंत शारीरिक शिक्षण संचालकांशी संपर्क साधणे आवश्यक आहे. अशा खेळाडूंनी महाविद्यालयाच्या वतीने आयोजित केलेल्या दीर्घकालीन-नियमित सराव शिबीरात भाग घेणे बंधनकारक आहे. या सराव शिबीरात भाग घेणाऱ्या विद्यार्थ्यांमधून खेळाडूंची निवड केली जाते.

क्रीडा विभागातून खेळाडूंना जे साहित्य दिले जाते ते साहित्य त्यांचे काम संपल्याबरोबर लगेच परत करणे बंधनकारक असते. ती त्यांची वैयक्तिक जबाबदारी असते. असे साहित्य परत न करणाऱ्या विद्यार्थ्यांवर योग्य ती दंडात्मक कार्यवाही केली जाते.

राष्ट्रीय छात्र सेना (एन.सी.सी.) :

महाविद्यालयामध्ये राष्ट्रीय छात्र सेनेचे एक स्वतंत्र पथक आहे. या पथकात कनिष्ठ महाविद्यालयीन विद्यार्थ्यांना देखील प्रवेश मिळू शकतो. महाविद्यालयात प्रवेश घेतल्यानंतर एन. सी. सी. मध्ये प्रवेश घेऊ इच्छिणाऱ्या विद्यार्थ्यांनी १९ जुलै २०१८ पर्यंत आवेदनपत्र सादर करणे आवश्यक आहे.

राष्ट्रीय छात्र सेनेत एकूण १३१ छात्रांना प्रवेश दिला जातो. यामध्ये एन. सी. सी. च्या वर्षाला ४० परेड्स होतात. या परेडसाठी छात्रांना प्रतिपरेड ₹ १५ प्रमाणे रिफ्रेशमेंट अलाऊंस व ₹ १० प्रतिमाह प्रमाणे कपडे धुलाई भत्ता मिळतो. एन. सी. सी. द्वारे छात्रांना वेगवेगळ्या प्रकारचे राष्ट्रीय स्तरावरचे कॅम्प करण्याची संधी उपलब्ध होते. ज्याचा पूर्ण खर्च शासन करते. तसेच विद्यार्थ्यांना प्रोत्साहनपर जास्तीत जास्त १० गुण विद्यापीठ परीक्षेमध्ये दिले जातात. गुणवत्ता, शरीरयष्टी आणि लष्करी शिक्षणाविषयीची अभियोग्यता या निकषांच्या आधारे एन. सी. सी. पथकामध्ये प्रवेश दिला जाईल. या पथकांतर्गत वर्षभर विविध कार्यक्रम-उपक्रमांची अंमलबजावणी केली जाते.

एन. सी. सी. - सी सर्टिफिकेट उत्तीर्ण झालेल्या छात्रसैनिकांना सैनिक भरतीमध्ये विशेष प्राधान्य दिले जाते.

संपर्क : प्रा.डॉ. ए. एस. पाटील

राष्ट्रीय सेवा योजना (एन. एस. एस.) :

महाविद्यालयात रा. से. यो. ची मुला-मुलींची दोन स्वतंत्र पथके असून त्यात प्रत्येकी १०० जागा आहेत. फक्त पदवी वर्गामध्ये प्रवेश घेतलेले विद्यार्थी यात सहभागी होऊ शकतात. रा. से. यो. अंतर्गत वर्षभर नियमितपणे कार्यक्रम होतात, दत्तकग्रामी ७ दिवसांचे विशेष शिबीर आयोजित केले जाते. हे निवासी शिबीर असते. त्यात सातही दिवस विद्यार्थी आणि विद्यार्थिनी पूर्ण वेळ सहभागी होतात. रा. से. यो. स्वयंसेवकांना विद्यापीठीय, राज्यस्तरीय आणि राष्ट्रीय पातळीवरील स्पर्धांमध्ये आणि शिबीरांमध्ये तसेच मुंबई व दिल्ली येथे गणराज्य दिन प्रसंगी होणाऱ्या संचालनात (आर. डी. परेडमध्ये) सहभागी होण्यासाठी पाठविले जाते.

त्याचप्रमाणे राष्ट्रीय सेवा योजनेत वैशिष्ट्यपूर्ण कामगिरी करणाऱ्या स्वयंसेवकांचा राज्यस्तरीय व विद्यापीठीय पातळीवर उत्कृष्ट स्वयंसेवक म्हणून निवड करून त्यांचा समारंभपूर्व गौरव करण्यात येतो.

दि. २१ जुलै पासून रा.से.यो. ची प्रवेशप्रक्रिया सुरु करण्यात येईल.

संपर्क : मुलांचे पथक - प्रा.एस.जी.शेजे

मुलींचे पथक - प्रा.डॉ.सौ. विजयश्री हेमके

विद्यार्थी मतदार नोंदणी मार्गदर्शन केंद्र :

निवडणूक मतदारांचा सक्रिय सहभाग, यशस्वी व सुदृढ लोकशाहीसाठी अत्यंत महत्त्वाचा असल्याने भारत निवडणूक आयोग आणि राज्य निवडणूक आयोग यांच्या मार्गदर्शक तत्त्वानुसार महाविद्यालयात हा कार्यक्रम राबविण्यात येतो. महाविद्यालयात प्रवेश घेतलेल्या १८ ते १९ या वयोगटातील विद्यार्थ्यांची मतदार म्हणून नोंदणी करणे हे या केंद्राचे कार्य आहे.

संपर्क : प्रा. मिलींद जाधव

विद्यापीठाची प्रोत्साहनपर विशेष गुण योजना :

राष्ट्रीय छात्रसेना, राष्ट्रीय सेवा योजना, खेळ आणि क्रीडा, वक्तृत्व, नाट्य, संगीत समाजसेवा इत्यादी पाठ्येतर कार्यक्रमासाठी सर्व शाखांतील विद्यार्थ्यांना प्रोत्साहनपर गुण देण्याची तरतुद संगबा अमरावती विद्यापीठाने केली आहे. मात्र विद्यार्थ्यांला या विशेष गुण योजनेअंतर्गत जास्तीत जास्त दहापर्यंत प्रोत्साहनपर गुण देण्यात येतात. स्नातक वर्गातील विद्यार्थ्यांसाठी हे प्रोत्साहनपर गुण पुढीलप्रमाणे दिले जातील.

- | | |
|--|-------|
| १. अ) संपूर्ण वर्षभर राष्ट्रीय छात्रसेनेतील सहभाग | ५ गुण |
| ब) बी सर्टिफिकेट परीक्षा उत्तीर्ण | २ गुण |
| क) सी सर्टिफिकेट परीक्षा उत्तीर्ण | २ गुण |
| ड) गणराज्य दिन संचालनासाठी निवड | ३ गुण |
| २. अ) संपूर्ण वर्षभर रा.से.यो. तील सहभाग | ५ गुण |
| ब) एक कॅम्पसह रा.से.यो. तील वर्षभराचा सहभाग | ६ गुण |
| ३. अ) विद्यापीठ स्तरावरील क्रीडास्पर्धा व सामने
यातील सहभाग (प्रत्येकी खेळासाठी) | ३ गुण |
| ब) आंतरविद्यापीठ क्रीडास्पर्धा व सामने यातील
सहभाग (प्रत्येकी खेळासाठी) | ५ गुण |
| ४. अ) विद्यापीठाने मान्यता दिलेल्या आंतरमहाविद्यालयीन
सांस्कृतिक स्पर्धामधील सहभाग
(वाद-विवाद, नाटक, संगीत : प्रत्येक स्पर्धेसाठी) | ३ गुण |
| ब) आंतरविद्यापीठ स्तरावरील वर नमूद केलेल्या सांस्कृतिक
स्पर्धामधील सहभाग (प्रत्येक खेळासाठी) | ४ गुण |
| ५. अ) रक्तदान (प्रत्येक वेळेसाठी) | २ गुण |
| ब) कमाल गुण | ५ गुण |
| ६. शासकीय योजनेअंतर्गत आवश्यक असणारी सांख्यिकीय
माहिती संकलित करण्यासाठी सहभाग | ५ गुण |
| ७. अ) गृहरक्षक दलातील कॅम्प सहभाग | ३ गुण |

स्पर्धा परीक्षा मार्गदर्शन केंद्र :

डॉ. पंजाबराव देशमुख ज्ञान-प्रबोधीनी द्वारा विद्यार्थ्यांना राज्यसेवा पूर्व परीक्षा, मुख्य परीक्षा पीएसआय/एसटीआय/यूपीएससी पूर्व परीक्षा करिता मार्गदर्शन करण्यात येते. विद्यार्थ्यांकरिता कॉम्प्युटराईज्ड क्लास, इंटरनेट, एलसीडी व ओएचपी सुविधा, प्रशस्त वाचनालय, स्पोकन इंग्लीशकरिता विशेष कोचिंग, व्यक्तीमत्त्व विकास शिबीरांचे आयोजन, मुलाखत तंत्र मार्गदर्शन, परिपूर्ण नोट्स, घटक चाचण्या, तज्ञ/अधिकार्यांची व्याख्याने इ. वैशिष्ट्यांनी युक्त मार्गदर्शन केले जाते.

संपर्क : प्रा. डॉ. डी. जे. कांदे

ग्रंथालय :

महाविद्यालयात आपल्या स्वतंत्र आणि प्रशस्त इमारतीत समृद्ध ग्रंथालय आहे. विद्यार्थी आणि प्राध्यापक यांच्यासाठी स्वतंत्र वाचनकक्ष, 'ग्रंथ देवाण-घेवाण' कक्ष यांची व्यवस्था असलेल्या चार मोठ्या दालनांचे ग्रंथालय हे महाविद्यालयाचे वैभव आहे.

१. महाविद्यालयातील सर्व विद्यार्थ्यांना ३० ऑगस्ट २०१८ पर्यंत ग्रंथालयाचे सभासदत्व देण्यात येईल. सर्व प्रवेशित विद्यार्थ्यांनी ग्रंथालयाचे सभासद व्हावे अशी अपेक्षा आहे. जे विद्यार्थी या मुदतीत सभासद होणार नाहीत, त्यांना प्रत्येकी २५ रुपये दंड आकारण्यात येईल, याची सर्वांनी नोंद घ्यावी.
२. ग्रंथालयाचे सभासदत्व स्वीकारण्यासाठी विद्यार्थ्यांनी ग्रंथपालांशी संपर्क साधून ग्रंथालयाचे Borrower Ticket प्राप्त करून घ्यावे.
३. महाविद्यालयाचे ग्रंथालय वाचनकक्ष सोमवार ते शुक्रवार सकाळी ८.३० ते ४.३० (दुपारी २.३० ते ३.०० ही मधली सुटी सोडून) आणि शनिवार सकाळी ८.३० ते २.३० या वेळामध्ये उघडे ठेवण्यात येईल.
४. पुस्तकाची देवाणघेवाण आणि इतर ग्रंथालयाचे कामकाज करण्यासाठी ग्रंथालय सकाळी १०.३० ते सायं. ५.३० या वेळात (दुपारी २.३० ते ३.०० ही मधली सुटी सोडून) उघडे राहिल.
५. हिवाळी आणि उन्हाळी परीक्षांच्या विशेष तयारीसाठी ऑक्टोबर-नोव्हेंबर, मार्च-एप्रिल या महिन्यांत वाचनकक्ष सकाळी ७.३० ते रात्री ९.०० वाजेपर्यंत सुरु ठेवण्यात येईल.
६. ग्रंथालयामार्फत English Literature & M.Sc. Chemistry या विषयांसाठी पाठ्यपुस्तके, संदर्भग्रंथ यांची स्वतंत्र व्यवस्था करण्यात आली आहे.
७. ग्रंथालयाच्या एकूण कार्यपध्दतीविषयी सूचना, अपेक्षा, तक्रारी किंवा गैरप्रकार लिखित स्वरूपात ग्रंथालयात ठेवलेल्या सूचनापेटीमध्ये टाकाव्यात. त्यांची योग्य दखल घेऊन त्याबाबत कार्यवाही केली जाईल.

स्वयंरोजगार आणि व्यवसाय मार्गदर्शन केंद्र : (Career & Councelling cell)

पदवी आणि नोकरी यांचा परंपरागत अनुबंध आज कालबाह्य झाला आहे. कारण परंपरागत पध्दतीने वाटचाल करणाऱ्या विद्यार्थ्यांच्या नशिबी पदवी आणि बेरोजगारी जोडीनेच येते. म्हणून केवळ ज्ञानसंपदा न करता त्याचा कालोचित वापर करून स्वयंरोजगार उपलब्ध करण्यासाठी धडपडणाऱ्या तरुणांना मार्गदर्शन करण्याकरिता महाविद्यालयाने स्वयं रोजगार आणि व्यवसाय मार्गदर्शन केंद्र सुरू केले आहे.

संपर्क : प्रा. एस. एन. गवई (वाणिज्य विभाग)

यशवंतराव चव्हाण महाराष्ट्र मुक्त विद्यापीठ अभ्यासकेंद्र :

अ.क्र.	शिक्षणक्रम	कालावधी	प्रवेश पात्रता
१.	पूर्व तयारी शिक्षणक्रम	४ महिने (प्रवेश दरवर्षी जानेवारी व जुलै मध्ये)	वयाची १८ वर्षे पूर्ण तसेच दहावी नापास किंवा १२ वी नापास किंवा त्यापेक्षा कमी शिक्षण परंतु मराठी व इंग्रजी किमान लिहिता व वाचता येणे.
२.	बी.ए. किंवा बी.कॉम. पदवी शिक्षणक्रम	३ वर्षे (प्रवेश दरवर्षी जुलै-ऑगस्ट मध्ये)	मुक्त विद्यापीठाचा पूर्व तयारी शिक्षणक्रम उत्तीर्ण किंवा १२ वी उत्तीर्ण किंवा १० वी नंतर सलग किमान दोन वर्षे कालावधीची कोणतीही शासनमान्य पदविका उत्तीर्ण. (उदा. शेतकी शाळा, आय.टी.आय., पॉलीटेक्निक, ए.टी.डी., सी.टी.डी. इ.)

* महाविद्यालयाला यशवंतराव चव्हाण महाराष्ट्र मुक्त विद्यापीठ, नाशिक द्वारे राष्ट्रीय सेवा योजनेचे युनिट मान्य झाले असून त्या पथकात ५० विद्यार्थ्यांचा समावेश राहणार आहे.

अभ्यासकेंद्र प्रमुख : प्राचार्य डॉ. एस. आर. मेश्राम

केंद्र संयोजक : प्रा. संजय सोनुने

■ ■ ■

कला शाखा (Arts Faculty)

अध्ययन, अध्यापन वेळ : सकाळी १०.३० ते ४.३०)

पदवी विभाग

बी. ए. भाग-१ (सेमिस्टर १ व सेमिस्टर २) :

- ♦ आवश्यक इंग्रजी (ENG) ♦ आवश्यक मराठी (MAR)
- ♦ संगीत (MUS)
- ♦ अर्थशास्त्र (ECO) किंवा तत्त्वज्ञान (PHI)
- ♦ राज्यशास्त्र (POL) किंवा इतिहास (HIS) या पर्यायांनुसार तीन विषयांची निवड करणे बंधनकारक राहिल.
- ♦ मराठी वाङ्मय (MLT) किंवा इंग्रजी वाङ्मय (ELT)

सूचना : ■ बी. ए. भाग-१ (सेमीस्टर १) च्या विद्यार्थ्यांनी तीन ऐच्छिक विषयांची निवड करित असताना वरील पर्याय लक्षात ठेवावेत.

- बी. ए. भाग-१ (सेमीस्टर १) च्या विद्यार्थ्यांनी आपल्या प्रवेश अर्जावर ऐच्छिक विषयांची नोंद विचारपूर्वक करावी. नंतर त्यात बदल करण्यात येणार नाही.
- विशिष्ट ऐच्छिक विषयाला दिला जाणारा प्रवेश उपलब्ध असलेल्या जागांवर अवलंबून राहिल.
- विद्यापीठाच्या नियमानुसार (बी.ए. भाग १ - सेमीस्टर १ घेतलेल्या) ऐच्छिक विषयांमध्ये (बी.ए. भाग २ व बी.ए. भाग ३ साठी) बदल करता येत नाही.

बी. ए. भाग-२ (सेमिस्टर ३ व सेमिस्टर ४) :

- ♦ आवश्यक इंग्रजी ♦ आवश्यक मराठी ♦ बी. ए. भाग -१ ला घेतलेले ऐच्छिक विषय.
- ♦ पर्यावरणशास्त्र (Environmental Science) Compulsory Subject.

बी. ए. भाग-३ (Annual Pattern) :

- ♦ आवश्यक इंग्रजी ♦ आवश्यक मराठी ♦ बी. ए. भाग.१ व २ ला घेतलेले ऐच्छिक विषय

संपर्क : प्रा. मिलींद जाधव, प्रा.डॉ. ढाले, प्रा. सुबोध चिंचोले, प्रा.शेजे, प्रा.डॉ. कांदे, प्रा. लोहटे,

■ ■ ■
P. G. DEPARTMENT OF ECONOMICS

Timings - 7.30 am to 12.30 pm

M.A. Sem I (Eco) (एम.ए. सत्र-१)

- Micro Economic (सुक्ष्म अर्थशास्त्र) (2301)
- Macro Economic (स्थूल अर्थशास्त्र) (2302)
- Statistics of Economics (सांख्यिकी अर्थशास्त्र) (2303)
- History of Economic Thought (आर्थिक विचारांचा इतिहास) (2305)

M.A. Sem II (Eco) (एम.ए. सत्र-२)

- Micro Economics (सुक्ष्म अर्थशास्त्र) (2311)
- Macro Economics (स्थूल अर्थशास्त्र) (2312)
- Statistics of Economics (सांख्यिकी अर्थशास्त्र) (2313)
- Industrial Economics (औद्योगिक अर्थशास्त्र) (2314)

M.A. Sem III & IV (Eco) (एम.ए. सत्र-३ व ४)

सेमिस्टर ३ व सेमिस्टर ४ (२०१८-१९) सुरु झाले असून संगबा अमरावती विद्यापीठाकडून आलेल्या पत्रकानुसार विषयांची माहिती देण्यात येईल.

संपर्क : प्रा.डॉ. डी. जे. कांदे

P. G. DEPARTMENT OF ENGLISH

Timings - 7.30 am to 12.30 pm

M.A. Sem - I (English)

- 1) English Poetry from Chaucer to Alexander Pope (2201)
- 2) English Drama to Shakespeare (2202)
- 3) Histroy of English Literature (2203)
- 4) Fiction in English (2205)

M.A. Sem - II (English)

- 1) English Poetry from Wordsworth to Modern Age (2211)
- 2) English Drama after Shakespeare (2212)
- 3) Histroy of English Literature (2213)
- 4) Fiction in English (2215)

M.A. Sem III & IV (English) (एम.ए. सत्र-३ व ४)

सेमिस्टर ३ व सेमिस्टर ४ (२०१८-१९) सुरु झाले असून संगबा अमरावती विद्यापीठाकडून आलेल्या पत्रकानुसार विषयांची माहिती देण्यात येईल.

संपर्क : प्रा. एस. एन. चिंचोले

P. G. DEPARTMENT OF MUSIC

Timings - 11 am to 4 pm

M.A. Sem - I (Arts - Music)

- Paper 1 : Viva - संगिताचे क्रियात्मक शास्त्र आणि सांगितीक रचना (2361)
- Paper 2 : Majlish - मंच प्रदर्शन (2362)
- Paper 3 : शास्त्रीय संगिताचे क्रियात्मक सिद्धांत (2363)
- Paper 4 : प्राचीन भारतीय संगीत आणि शास्त्र (वैदिक काळ ११ वे शतक) (2364)

M.A. Sem - II (Arts - Music)

- Paper 1 : Viva - संगिताचे क्रियात्मक शास्त्र आणि सांगितीक रचना (2365)
- Paper 2 : Majlish - मंच प्रदर्शन (2366)
- Paper 3 : शास्त्रीय संगिताचे क्रियात्मक सिद्धांत (2367)
- Paper 4 : मध्यकालीन भारतीय संगीताचा इतिहास व शास्त्र (2368)

M.A. Sem III & IV (Music) (एम.ए. सत्र-३ व ४)

सेमिस्टर ३ व सेमिस्टर ४ (२०१८-१९) सत्र सुरु झाले असून संगबा अमरावती विद्यापीठाकडून आलेल्या पत्रकानुसार विषयांची माहिती देण्यात येईल.

संपर्क : प्रा. एस. जी. शेजे, प्रा. जी. एम. लोहते

एम. ए. मराठी

अध्ययन, अध्यापन वेळ : दुपारी १२ ते ३

एम.ए. सत्र १ ले -

आवश्यक पत्रिका	पत्रिका १ ली	- मराठी वाङ्मयाची सांस्कृतिक पार्श्वभूमी (आरंभ ते १८१८) (2501)
आवश्यक पत्रिका	पत्रिका २ री	- साहित्य विचार (2502)
ऐच्छिक पत्रिका	पत्रिका ३ री	- साहित्यकृतीचा अभ्यास (2503)
ऐच्छिक पत्रिका	पत्रिका ४ थी	- विशेष वाङ्मय प्रकार कविता (2506)

एम.ए. सत्र २ रे -

आवश्यक पत्रिका	पत्रिका १ ली	- मराठी वाङ्मयाची सांस्कृतिक पार्श्वभूमी (१८१८ ते १९६०) (2511)
आवश्यक पत्रिका	पत्रिका २ री	- समीक्षाविचार (2512)
ऐच्छिक पत्रिका	पत्रिका ३ री	- साहित्यकृतीचा अभ्यास (2513)
ऐच्छिक पत्रिका	पत्रिका ४ थी	- विशेष वाङ्मयप्रकार कादंबरी (2517)

M.A. Sem III & IV (Marathi) (एम.ए. सत्र-३ व ४)

सेमिस्टर ३ व सेमिस्टर ४ (२०१८-१९) सुरु झाले असून संगीबा अमरावती विद्यापीठाकडून आलेल्या पत्रकानुसार विषयांची माहिती देण्यात येईल.

संपर्क : प्रा. डॉ. ए. आर. सिरसाट

वाणिज्य शाखा (Commerce and Management Faculty)

(Timing - 7.30 am to 12.30 pm)

B.Com. Part I Sem I (Marathi and English Medium)

- 1] English (Compulsory) (ENG)
- 2] Marathi (Optional Language) (MAR)
- 3] Principals of Economics
- 4] Advanced Accountancy
- 5] Principles of Business Organization
- 6] Computer Fundamentals & Operating Systems-I

B.Com. Part I Sem II (Marathi and English Medium)

- 1] English (Compulsory) (ENG)
- 2] Marathi (Optional Language) (MAR)
- 3] Business Economics
- 4] Financial Accounting
- 5] Principles of Business Management
- 6] Computer Fundamentals & Operating Systems-II

B.Com. Part II Sem III (Marathi and English Medium)

- 1] English (Compulsory) (ENG)
- 2] Marathi (Optional Language) (MAR)
- 3] Company Accounts
- 4] Business Mathematics
- 5] Auditing
- 6] Monitory System
- 7] Information Technology & Business Data Processing - I

B.Com. Part II Sem IV (Marathi and English Medium)

- 1] English (Compulsory) (ENG)
- 2] Marathi (Optional Language) (MAR)
- 3] Corporate Accounting
- 4] Business Statistics
- 5] Income Tax
- 6] Indian Financial System
- 7] Information Technology & Business Data Processing - II

B.Com. Part III (Annual Pattern) (Marathi / English Medium)

- 1] English (Compulsory) (ENG)
- 2] Marathi (Compulsory) (MAR)
- 3] Cost & Management Accounting (CMA)
- 4] Business Environment (BEM)
- 5] Business Regulatory Frame Work and Company Law (BFC)
- 6] Internet and World Wide Web (IWW)
- 7] Essential of E-commerce. (EOE)

संपर्क : डॉ. इ. जे. हेलगे, प्रा. एस. एन. गवई

P. G. DEPARTMENT OF COMMERCE

(Timing - 7.30 am to 12.30 pm)

M. Com. Semester I : (CGS)

- 1) Managerial Economics (4001)
- 2) Services Marketing and Customer Relationship Management (4002)
- 3) Advanced Financial & Cost Accounting (4003)
- 4) Banking & Insurance Services (4004)

M. Com. Semester II : (CGS)

- 1) Accounting for Managerial Decisions (4011)
- 2) Strategic Management (4012)
- 3) Management Concept & Organisational Behaviour (4013)
- 4) Computer Applications in Business (4014)

M. Com. Semester III : (CGS)

- 1) Research Methodology
- 2) Statistical Analysis
- 3) Corporate Tax Planning and Management
- 4) E-Commerce and Legal Security

M. Com. Semester IV : (CGS)

- 1) Entrepreneurship and Skill Development
- 2) Sales and Distribution Management
- 3) Co-operative Management
- 4) International Financing

संपर्क : डॉ. इ. जे. हेलगे, प्रा. एस. एन. गवई

विज्ञान शाखा (Science Faculty)

(अध्ययन, अध्यापन वेळ : सकाळी १०.३० ते दु. ४.३०)

सूचना १) या अभ्यासक्रमाचे माध्यम इंग्रजी असून प्रवेशासाठी विषयांचे एकूण सहा गट करण्यात आले आहेत. प्रवेशासाठी त्यापैकी एक गट निवडावा लागेल. २) बी. एस्सी. भाग-१ साठी विद्यार्थ्यांनी जो विषय गट निवडला असेल तोच विषय गट त्याला बी. एस्सी. भाग -२ आणि बी. एस्सी. भाग-३ साठी घ्यावा लागेल. ह्या दोन वर्गांना भाषाविषय अभ्यासासाठी राहणार नाहीत.

३) C आणि D गटामध्ये संगणकशास्त्र हा विषय B.Sc. III वर्गासाठी विनाअनुदान तत्त्वावर आहे व त्यामध्ये प्रात्यक्षिक कार्याचा समावेश असल्यामुळे त्यासाठी मर्यादित जागा उपलब्ध आहेत ४) गट E आणि F मधील सुक्ष्मजीवशास्त्र हा विषय विना अनुदान तत्त्वावर आहे त्यासाठी मर्यादित जागा उपलब्ध आहेत. ५) प्राणिशास्त्र व सूक्ष्मजीवशास्त्राच्या गट B, E आणि F करिता अभ्यासदौरा (शैक्षणिक सहल) B.Sc. I, II, III साठी अनिवार्य आहे.

ग्रुप A - आवश्यक इंग्रजी (ENG), आवश्यक मराठी (MAR), रसायनशास्त्र (CHE), भौतिकशास्त्र (PHY), गणित (MTH)

ग्रुप B - आवश्यक इंग्रजी (ENG), आवश्यक मराठी (MAR), रसायनशास्त्र (CHE), वनस्पतिशास्त्र (BOT), प्राणिशास्त्र (ZOO)

ग्रुप C - आवश्यक इंग्रजी, आवश्यक मराठी, भौतिकशास्त्र, गणित, संगणकशास्त्र (CPS)

ग्रुप D - आवश्यक इंग्रजी, भौतिकशास्त्र, रसायनशास्त्र, संगणकशास्त्र

ग्रुप E - आवश्यक इंग्रजी, आवश्यक मराठी, रसायनशास्त्र, वनस्पतिशास्त्र, सुक्ष्मजीवशास्त्र (MCB)

ग्रुप F - आवश्यक इंग्रजी, आवश्यक मराठी, रसायनशास्त्र, प्राणिशास्त्र, सुक्ष्मजीवशास्त्र

संपर्क : प्रा. डॉ. एच. आर. घाटे (गणित विभागप्रमुख)

P. G. Department of Chemistry

(Timing - 7.30 am to 12.30 pm)

M.Sc. (Chemistry) : Semester Pattern

- Semester I** : Paper - I Inorganic Chemistry (2101)
Paper - II Organic Chemistry - I (2102)
Paper - III Physical Chemistry - I (2103)
Paper - IV Modern Methods of Separation (2104)
Practical - 3001, 3002
- Semester II** : Paper - V Co-ordination Chemistry (2111)
Paper - VI Organic Chemistry - II (2112)
Paper - VII Physical Chemistry - II (2113)
Paper - VIII Optical Methods & Environmental Chemistry. (2114)
Practical - 3003, 3004
- Semester III** : Paper - IX Spectroscopy - I (2121)
Paper - X Analytical Chemistry - I (2122)
Paper - XI Special Paper-I Organic Chemistry (Organic Synthesis-I) (2125)
Paper - XII Special Paper-II Organic Chemistry (Natural Product-I) (2126)
Practical - 3005, 3006
- Semester IV** : Paper - XIII Spectroscopy - II (2141)
Paper - XIV General Analytical Chemistry - II (2142)
Paper - XV Special Paper-III Organic Chemistry (Organic Synthesis-II) (2145)
Paper - XVI Special Paper-IV Organic Chemistry (Natural Product-II) (2146)
Practical - 3007, 3008

There shall be four theory papers of 80 marks each for every semester and 20 marks will be for internal assesment for each theory paper.

सूचना : (विनाअनुदान तत्त्वावरील या अभ्यासक्रमासाठी एम. एस्सी. भाग-१ आणि एम. एस्सी. भाग-२ रसायनशास्त्र ह्या वर्गासाठी प्रत्येकी फक्त २० जागा निश्चित करण्यात आल्या आहेत.)

संपर्क : प्रा. डॉ. एस. आर. इंगळे

Research Centre (Ph.D.) recognized by SGB Amravati University Amravati

S.No.	Subject	Research Guide
1.	English	Dr. Sau. V. R. Pundkar
2.	History	Dr. N. W. Dhale
3.	Commerce	Dr. E. J. Helge
4.	Zoolgy	Dr. Sau. V. R. Kakade
5.	Chemistry	Dr. J. S. Waghmare
6.	Physics	-

Certificate Courses

S.No.	Subject	Convener
1.	Aquaculture	Dr. Sau. V. R. Kakade
2.	E-Commerce	Prof. S. N. Deshmukh
3.	Writting Skills in English	Prof. S. N. Chinchole
4.	Tourism & Heritage	Dr. N. W. Dhale
5.	Information Technology	-

SENIOR COLLEGE FEE (In ₹)

Sr. No.	Name of Head	B. A. I/II/III	B. Com. I/II/III	B. Sc. I/II/III	M. A. I/II	M. Sc I/II
1.	Tution Fee	800	800	800	1000	6000
2.	Laboratory Fee	-	360	720	-	6000
3.	Libray Fee	120	120	120	600	1200
4.	E.C.A. Fee	60	60	60	60	60
5.	Games and Sports Fee	150	150	150	-	-
6.	College Magazine Fee	60	60	60	60	60
7.	Uni. Enrolment Fee	100	100	100	100	100
8.	Uni. Annual Fee	50	50	50	50	50
9.	Student welfare fund	10	10	10	10	10
10.	Student council Fee	05	05	05	05	05
11.	अश्वमेध Sport Fee	30	30	30	30	30
12.	Student Safety Insurance	2	2	2	2	2
13.	Uni. Emergency Fund	10	10	10	10	10
14.	Uni. Corpus funds	05	05	05	05	05
15.	Uni. Exam. Fee (Theory)	175	175	350 ²	275	500 ³
16.	I, II, III Per Practical	40	40	80 ²	-	140 ⁴
17.	Indentity Card Fee	10	10	10	10	10
18.	Alumni Fee	50	50	50	50	50
19.	E-Service	50	50	50	50	50
20.	Environmental Studies	- 150 -	- 150 -	- 150 -	-	-
21.	Medical Exam. Fee	35	35	35	35	35
22.	Physical Efficency Test Fee	12	12	12	12	12
23.	Student Aid fund	10	10	10	10	10
24.	श्री संत गाडगेबाबा अध्यासन फंड	30	30	30	30	30
25.	I. S. U. M.	30	30	30	30	30
26.	Administrative Charges	20	20	20	20	20
27.	Cycle Stand Fee	50	50	50	50	50
28.	Gym Fund	50	50	50	50	50
29.	College Exam. Fee	75	75	75	75	75
30.	Caution money	50	50	50	50	50
31.	Computer	-	700	-	-	-

Note : Development fund is being utilised for expenses incurred on the heads carrying no provision in the Govt. grants (e.g security. sweeping sanitation, electricity, campus garden etc.) and or to meet the expenses exceeding the Govt. ceilings on the head admissible to Govt. grants & disalowed on Pro-Rata Basis.

₹ 150. Only for second year U.G. for Environmental Studies.

(संगावा अमरावती विद्यापीठाच्या सुचनेनुसार वरील शुल्काच्या तक्त्यात फेरबदल होऊ शकतो.)

कनिष्ठ महाविद्यालय

(११ वी १२ वी चे सर्व शाखांचे वर्ग : सकाळी ७.३० ते १२.३०)

- * कला विभाग : १) इंग्रजी २) मराठी ३) इतिहास ४) राज्यशास्त्र ५) अर्थशास्त्र ६) तत्त्वज्ञान
- * वाणिज्य विभाग : १) इंग्रजी २) मराठी ३) अर्थशास्त्र ४) पुस्तपालन आणि लेखाकर्म
५) व्यापार संघटन ६) चिटणिसाची कार्यपध्दती
- * विज्ञान विभाग : १) इंग्रजी २) मराठी ३) रसायनशास्त्र ४) भौतिकशास्त्र ५) गणित
६) माहिती व तंत्रज्ञान ७) जीवशास्त्र ८) संगणकशास्त्र

संपर्क : प्रा. व्ही. टी. सुरूशे

JUNIOR COLLEGE FEES (In ₹)

Sr.No.	Name of Head	XI	XII
1.	Admission Fee	16	18
2.	Tution Fee	192	216
3.	College Exam. Fee	75	75
4.	Board Exam. Fee	—	160
5.	I Card Fee	10	10
6.	Term Fee	10	10
7.	Library Fee	50	50
8.	Cycle stand	20	20
9.	Administrative charges	20	20
10.	Development Fund	100	100
11.	Gym Fund	50	50

Note : Development fund is being utilised for expenses incurred on the heads carrying no provision in the Govt. grants. (e.g. security, sweeping sanitation, electricity, campus garden etc.) and / or to meet the expenses exceeding the Govt. ceilings on the heads admissible to Govt. grants & disallowed Pro-Rata Basis.

- उच्च माध्यमिक व्यवसाय शिक्षण विभाग -

H.S.C. Vocational :

महाविद्यालयात १९९२-९३ सालापासून खालील व्यावसायिक अभ्यासक्रम सुरु करण्यात आले आहेत. महाराष्ट्र राज्य माध्यमिक व उच्च माध्यमिक तांत्रिक शिक्षण मंडळ, पुणे यांच्या शिक्षणक्रमानुसार हे अभ्यासक्रम कार्यान्वित केले जातात. शिक्षणाचे व्यवसायाभिमुखीकरण करण्याच्या दृष्टीने महाविद्यालयाने एच. एस. सी. व्होकेशनल चा अभ्यासक्रम जाणीवपूर्वक निवडलेला आहे. त्यात पुढील तीन स्वतंत्र अभ्यासक्रम असून त्यांच्या प्रत्येकी ३ तासांच्या ३ लेखी प्रश्नपत्रिका आणि ४ तासांचे ३ प्रात्यक्षिके आहेत. याशिवाय या प्रत्येक अभ्यासक्रमाकरिता -

- १) आवश्यक इंग्रजी २) आवश्यक मराठी ३) फाऊंडेशन असे तीन विषय निर्धारित करण्यात आलेले आहेत.

वर्ग १२ (H.S.C. Vocational) उत्तीर्ण विद्यार्थी D.Ed. शिक्षण सेवक CET परीक्षेस पात्र राहतील. उत्तीर्ण विद्यार्थ्यांना बी. एस. सी. भाग-१ B.A.I, B.Com. I ला प्रवेश उपलब्ध व शासकीय तंत्रनिकेतन मध्ये १०% जागा राखीव आहे.

या अभ्यासक्रमासाठी प्रवेश घेणाऱ्या विद्यार्थ्यांना इ.बी.सी. सवलत लागू झालेली आहे. तसेच मागासवर्गीय विद्यार्थ्यांना जिल्हा समाज कल्याण कार्यालय, बुलडाणा यांच्या मार्फत स्कॉलरशीपसुध्दा दिली जाते. हा अभ्यासक्रम पूर्ण करून स्वयंरोजगार करणाऱ्या विद्यार्थ्यांना डी. आय. सी. व पंतप्रधान रोजगार योजनेतून कर्ज मिळण्याची सुविधा उपलब्ध आहे. तसेच हा अभ्यासक्रम पूर्ण केल्यानंतर विद्यार्थ्यांना १०० रुपये प्रतिमाह विद्यावेतन असलेली 'शिकाऊ उमेदवारी' सुध्दा दिली जाते.

संपर्क : श्री. एस. आर. सोनुने, सौ. एम. एच. सपकाळ, कु. व्ही. एच. जाधव

ऑटोमोबाईल टेक्नॉलॉजी (Automobile Technology) :

हा अभ्यासक्रम पूर्ण करणाऱ्या विद्यार्थ्यांना शासनाच्या कोणत्याही यांत्रिकी विभागात तसेच एस. टी. महामंडळ, खाजगी गॅरेज यात रोजगार उपलब्ध होतो. त्याचप्रमाणे स्वतः गॅरेज आणि दुकान हे व्यवसाय सुरु करता येतात.

संपर्क : श्री. एस. आर. सोनुने, श्री. एन. जी. पाटील

कंस्ट्रक्शन टेक्नॉलॉजी (Construction Technology) :

हा अभ्यासक्रम पूर्ण करणाऱ्या विद्यार्थ्यांना सार्वजनिक बांधकाम विभाग, जिल्हा परिषद, नगरपालिका, पाणीपुरवठा विभागात रोजगार उपलब्ध होऊ शकतो. तसेच खाजगी कंत्राटदाराकडे नोकरी करणे, स्वतः कंत्राटदारीचा व्यवसाय करणे किंवा बांधकाम साहित्याचे दुकान चालविणे अशाप्रकारचे स्वयंरोजगार सुरु करता येतात.

संपर्क : श्री. जी. पी. देशमुख, श्री. पी. डब्ल्यू. वारे

फूड प्रॉडक्शन (Food Production) :

हा अभ्यासक्रम पूर्ण करणाऱ्या विद्यार्थ्यांना खाजगी हॉटेल, रेस्टॉरंट, कॅन्टीन येथे रोजगार मिळू शकतो. त्याचप्रमाणे ते स्वतःचे हॉटेल सुरु करू शकतात. तसेच घरगुती खाद्यपदार्थ बनवून त्यांचा त्याला विक्रीव्यवसायही करता येतो. वैयक्तिक उन्नतीला दिला जाणारा अग्रक्रम, स्त्रियांचे झपाट्याने होणारे सामाजिकीकरण आणि एकुणच जीवनाला आलेली विलक्षण गतिमानता ह्याबाबी लक्षात घेता 'उपहार आणि भोजन सेवा' या उद्योगाला विशेष महत्त्व आले आहे.

सूचना : एस. एस. सी परीक्षा उत्तीर्ण झालेले विद्यार्थी या एस. एस. सी. व्होकेशनल कोर्सच्या पहिल्या वर्षासाठी प्रवेश घेऊ शकतात. ह्या अभ्यासक्रमासाठी फक्त २० जागा मंजूर करण्यात आल्या असून आरक्षण, गुणवत्ता आणि प्रथम येणारास प्राधान्य या तत्त्वावर त्या भरल्या जातात.

संपर्क : कु. सरिता भाकरे, कु. माधुरी पुनसे

उच्च माध्यमिक व्यवसाय शिक्षण विभाग फी [H.S.C. (M.C.V.C.) Vocational Fee]

तपशिल	११ वी	१२ वी
१) प्रवेश शुल्क	२०.००	
२) शिक्षण शुल्क (इ. ११ वी साठी ₹ १२० प्रमाणे दोन हप्त्यांत व इ. १२ साठी ₹ १५० प्रमाणे दोन हप्त्यात भरावी लागेल.)	२४०.००	३००.००
३) सत्र शुल्क	४०.००	५०.००
४) कार्यशाळा/प्रयोगशाळा	४०.००	५०.००
५) कार्यशाळा/प्रयोगशाळा (अनामत रक्कम)	१००.००	---

संपर्क : श्री. वामन पवार

भरावयाच्या शुल्कासदभोत विशेष सुचना -

- * महाविद्यालयात प्रवेश घेताना विद्यार्थ्यांना आवश्यक ते शुल्क भरावे लागते.
- * 'फी' च्या तक्त्यातील निर्देशित शुल्क शासन, विद्यापीठ व महाविद्यालय यांनी वेळोवेळी केलेल्या बदलाच्या आधीन राहतील आणि त्याप्रमाणे मागणी केल्याबरोबर विद्यार्थ्यांना ते विनाविलंब भरावे लागतील.
- * भा.स.शि. व इतर फी सवलती प्राप्त विद्यार्थ्यांना शासनाकडून परिपूर्ती न मिळणारे शुल्क देय राहतील.
- * विनाअनुदानित विषय : अ) एम.ए. संगीत ब) इंग्रजी वाङ्मय क) एम.कॉम. (वाणिज्य) ड) संगणकशास्त्र (विज्ञान- तृतीय वर्ष) इ) एम.ए. मराठी फ) एम.ए. इंग्रजी आणि ग) एम.एस्सी. रसायनशास्त्राच्या विद्यार्थ्यांना महाविद्यालय, विद्यापीठ आणि शासनाने वेळोवेळी निर्धारित केलेले शुल्क भरावे लागेल.

फी सलवत :

महाविद्यालयात प्रवेश घेणाऱ्या विद्यार्थ्यांना विविध योजनेअंतर्गत फी माफीची सवलत आणि शिक्षणविषयक सोयी उपलब्ध होऊ शकतात.

विद्यार्थ्यांनि प्रवेश घेतेवेळीच फी सवलतीचा अर्ज सादर करावा. १ एप्रिल २०१८ ते ३१ मार्च २०१९ या कालावधीत ज्यांचे स्वतःचे, आई-वडिलांचे आणि ते हयात नसल्यास पालकांचे वार्षिक उत्पन्न ₹ १,००,०००/- पेक्षा जास्त नव्हते, अशा विद्यार्थ्यांना शिक्षण फी माफ होऊ शकते. पगारदार व्यक्तींच्या उत्पन्नात, मूळपगार, महागाई भत्ता, इतर सर्व भत्ते आणि त्यांना मिळणारे शेती, घरभाड्याचे उत्पन्न यांचाही समावेश होतो. शेती व्यवसाय करणारे कास्तकार १८ एकर क्षेत्राचे धनी असतील तर त्यांचे उत्पन्न ₹ १,००,०००/- समजले जाते. त्यांच्या उत्पन्नाचा हिशोब करताना शेती व्यतिरिक्त इतर मार्गांनी जोडधंदे करून मिळणारे उत्पन्न ध्यानात घेतले जाते. नापास व पुनरप्रवेश घेणाऱ्या विद्यार्थ्यांस संपूर्ण फी भरावी लागेल. त्यास फी सवलत मिळणार नाही.

मागील आर्थिक वर्षात एकूण ₹ १,००,००० पेक्षा कमी उत्पन्न असणाऱ्यांनी महाविद्यालयातून फी माफी सवलतीचे फॉर्मस् घेऊन आणि अचूकपणे भरून प्रवेश घेतानाच कार्यालयात सादर करावेत. सोबत रेशनकार्डची झेरॉक्स प्रत व जिल्हाबदल प्रमाणपत्र देणे आवश्यक आहे. प्राथमिक-माध्यमिक शिक्षक, तसेच प्राथमिक व माध्यमिक शिक्षकेतर कर्मचारी, माजी सैनिक यांच्या पाल्यांना इयत्ता १२ वी पर्यंतच्या विद्यार्थ्यांना फी सवलत मिळते. तसेच १२ वी पर्यंत मुलींना मोफत शिक्षण यामध्ये प्रतिज्ञापत्र भरून देणे आवश्यक आहे. इतर विद्यार्थ्यांसाठी उत्पन्नाची मर्यादा पन्नास हजार रूपये आहे.

मागासवर्गीय विद्यार्थ्यांना फी माफीसाठी द्यावे लागणारे कास्ट डिक्लरेशन चे फॉर्मस् शिष्यवृत्तीच्या आवेदनपत्रांसोबत महाविद्यालयात प्रवेश घेताना सादर करावेत.

संपर्क : श्री. वामन पवार

शिष्यवृत्ती योजना व आवश्यक कागदपत्रे :

मागासवर्गीयांना मिळणाऱ्या भारत सरकारच्या शिष्यवृत्ती :

- १) शिष्यवृत्तीसाठी अर्ज करू इच्छिणाऱ्या विद्यार्थ्यांनी संबंधित फॉर्मस् स्वतः ऑनलाईन भरून ते दि. ३१ जुलै २०१८ पर्यंत महाविद्यालयात सादर करावेत.
- २) शिष्यवृत्तीकरिता प्रथम बँक खाते उघडणे आवश्यक आहे. त्याशिवाय शिष्यवृत्ती अर्ज भरता येणार नाही.
- ३) शिष्यवृत्ती घेणाऱ्या विद्यार्थ्यांनि महाविद्यालयाने ठरवून दिलेल्या ओरियंटल बँकेच्या शाखेत बचत खाते उघडणे आवश्यक आहे.
- ४) शिष्यवृत्तीच्या अर्जांमध्ये नोंदविलेली जात आणि संबंधित शाळेच्या दाखल्यावर नमूद केलेली जात यामध्ये तफावत असल्यास सदर अर्ज विचारात घेतले जाणार नाहीत.

- ५) पूर्णवेळ नोकरी करणाऱ्या विद्यार्थ्यांला शिष्यवृत्ती मिळत नाही. ही अट विचारात घेऊन नोकरी करणाऱ्या किंवा शिकत असताना नोकरीवर लागलेल्या विद्यार्थ्यांनी तसे महाविद्यालयाच्या कार्यालयाला तत्परतेने कळविले पाहिजे.
- ६) एका कुटूंबातील फक्त दोन अपत्यांनाच शिष्यवृत्ती घेता येते.
- ७) शिष्यवृत्तीसाठी अर्ज करू इच्छिणाऱ्या विवाहित विद्यार्थ्यांनी आपल्या पतीच्या उत्पन्नाचे प्रमाणपत्र जोडणे आवश्यक आहे.
- ८) बाहेरच्या जिल्ह्यातून शिष्यवृत्ती घेऊन या महाविद्यालयात पुढील शिक्षणासाठी येणाऱ्या विद्यार्थ्यांनी तेथील जिल्हा समाज कल्याण अधिकाऱ्यांचे जिल्हाबदल प्रमाणपत्र सादर करणे आवश्यक आहे.
- ९) विद्यार्थ्यांच्या शिक्षणामध्ये खंड पडलेला असल्यास विद्यार्थ्यांनी आपल्या शिष्यवृत्तीच्या अर्जासोबत संबंधित कालखंडामध्ये शिष्यवृत्ती मिळाली नसल्यासंबंधीचे प्रतिज्ञापत्र (गॅप ऑफिडेव्हीट) जोडणे बंधनकारक आहे.
- १०) विद्यापीठ परीक्षा उत्तीर्ण होऊन विद्यार्थ्यांनी महाविद्यालयातून दुसऱ्या महाविद्यालयात पुढील वर्गासाठी प्रवेश घेतल्यास समाज कल्याण अधिकाऱ्याची परवानगी घेणे आवश्यक आहे. त्याशिवाय त्याच्या अर्जाचा शिष्यवृत्तीसाठी विचार केला जाणार नाही.
- ११) शिष्यवृत्तीधारक विद्यार्थ्यांची व्याख्यानांना/प्रात्यक्षिकांना/रा.से.यो./राष्ट्रीय छात्रसेना/ शारीरिक शिक्षण उपक्रमांना किमान ८०% उपस्थिती असणे बंधनकारक आहे. यापेक्षा कमी उपस्थिती असणाऱ्या विद्यार्थ्यांना शासनाच्या नियमानुसार शिष्यवृत्ती मिळणार नाही.

शिष्यवृत्तीचे अर्ज सादर करण्याची अंतिम तारीख, त्या अर्जासोबत जोडावयाची कागदपत्रे, शिष्यवृत्तीची रक्कम, शासकीय मागास आणि महाविद्यालयाच्या वसतिगृहात राहणाऱ्या विद्यार्थ्यांच्या शिष्यवृत्ती-रकमेत पडणारा फरक, पालकांच्या उत्पन्नानुसार मिळणाऱ्या शिष्यवृत्तीच्या रकमेतील तफावत, शिष्यवृत्तीचे नूतनीकरण आणि इतर माहितीसाठी वेळोवेळी नोटीस बोर्डावर लावलेल्या सूचनांची काळजीपूर्वक नोंद घ्यावी. दि. ३०-६-२०१८ पूर्वी शिष्यवृत्तीसंबंधीची तपशीलवार माहिती सूचनाफलकावर प्रदर्शित केली जाईल.



विद्यार्थी कल्याण निधी शिष्यवृत्ती योजना

आर-४८५ : संत गाडगे बाबा अमरावती विद्यापीठ, अमरावती, विद्यार्थी कल्याण विभाग

- १) वर्तमान शैक्षणिक सत्रात विद्यार्थ्यांचा पदवी किंवा पदव्युत्तर शिक्षणाच्या प्रथम वर्षात प्रवेश असावा.
- २) सदर शिष्यवृत्तीचे नूतनीकरण करता येते.
- ३) राष्ट्रीय सेवा योजना, राष्ट्रीय छात्र सेना, क्रीडा व सांस्कृतिक क्षेत्रात मागील सत्रामध्ये नैपुण्यप्राप्त करणारे विद्यार्थी या योजनेचा लाभ घेऊ शकतात.
- ४) विद्यार्थ्यांची गुणपत्रिका मान्यताप्राप्त विद्यापीठ व शिक्षण मंडळाची असावी.
- ५) विद्यार्थ्यांनी पात्रता परीक्षा ५०% गुण घेऊन उत्तीर्ण केलेली असावी.
- ६) विद्यार्थ्यांच्या पालकांचे सर्व बाजूंनी मिळणारे उत्पन्न ₹ १०००००/- पेक्षा जास्त नसावे.
- ७) अर्ज विद्यापीठ गॅझेट भाग-१ क्र./२००३ मध्ये (सुधारीत Appendix 'A') विहित केलेल्या नमुन्यात असावा.
- ८) अर्जासोबत खालील बाबींची पूर्तता करणे आवश्यक आहे.
 - अ) बँक खाते क्रमांक
 - ब) वर्ग १० व वर्ग १२ वीची गुणपत्रिका
 - क) जातीचा दाखला
 - ड) जन्मतारखेचा दाखला
 - इ) उत्पन्नाचा दाखला (नायब तहसीलदार/कार्यकारी दंडाधिकारी यांनी प्रमाणित केलेला.)
 - फ) राष्ट्रीय सेवा योजना, राष्ट्रीय छात्र सेना, सांस्कृतिक कार्यक्रम व क्रीडा क्षेत्रातील विद्यार्थ्यांनी त्यासंबंधीचे प्रमाणपत्र जोडावे.

टिप : वरील बाबींची पुतता केल्याशिवाय शिष्यवृत्ती मिळणार नाही.

अधिक माहितीकरिता महाविद्यालयाचे प्राचार्य/विद्यापीठ शैक्षणिक विभाग प्रमुख, संचालक, विद्यार्थी कल्याण विभाग, संत गाडगे बाबा अमरावती विद्यापीठ, अमरावती यांचेशी संपर्क साधावा.

बिनचूक भरलेले शिष्यवृत्ती अर्ज महाविद्यालयामार्फत संचालक, विद्यार्थी कल्याण विभाग, संत गाडगेबाबा अमरावती विद्यापीठ, अमरावती यांचेकडे दरवर्षी दि. ३० सप्टेंबर पूर्वी सादर करावे.

अपंग-विकलांग विद्यार्थी व इतर शिष्यवृत्ती :

अपंग-विकलांग विद्यार्थी, प्राथमिक माध्यमिक शिक्षकांचे पाल्य, स्वातंत्र्य सैनिकांची मुले-मुली आणि आर्थिकदृष्ट्या दुर्बल घटकांतील विद्यार्थी यांनाही गुणवत्तेवर आधारित शिष्यवृत्ती मिळू शकते.

शिष्यवृत्तीसाठी आवश्यक कागदपत्रे :

* भारत सरकार शिष्यवृत्तीकरिता लागणारे (फ्री शिप):

- १) विद्यार्थ्यांच्या जातीचे प्रमाणपत्राची झेरॉक्स
- २) वडिलांचा उत्पन्नाचा दाखला (तहसिलदार यांचा)
- ३) टी. सी. झेरॉक्स
- ४) मार्कशिट झेरॉक्स
- ५) बाहेरील विद्यार्थ्यांनी शिष्यवृत्ती क्रमांक आणावा.

* कनिष्ठ आणि वरिष्ठ महाविद्यालयातील विद्यार्थ्यांसाठी :

- १) इ.बी.सी. उत्पन्नाचा दाखला ₹ १०००००/- पर्यंत (सरपंच किंवा तहसिलदार यांचा)
- २) वडील नसल्यास मृत्यूचा दाखला जोडावा.
- ३) रेशन कार्डची झेरॉक्स व जिल्हाबदल प्रमाणपत्र
- ४) पी.टी.सी. अर्जावर गटशिक्षणाधिकारी यांची सही व शिक्का.

* न. पा. शिक्षकांच्या मुलांकरिता : न. पा. चे मुख्याधिकारी यांची सही तसेच प्रतिज्ञापत्र दोन प्रतीत.

* शिक्षक व शिक्षकेत्तर कर्मचारी : अर्जावर शिक्षणाधिकारी यांची सही व शिक्का तसेच प्रतिज्ञापत्र २ प्रतीत व अपत्य प्रमाणपत्र २ प्रतीत.

* माजीसैनिक : अर्जावर सैनिकी बोर्ड अधिकारी यांची सही व शिक्का किंवा सैनिकी बोर्ड प्रमाणपत्र.

* कनिष्ठ महाविद्यालयीन मुलींकरिता प्रतिज्ञापत्र २ प्रतीमध्ये.

संपर्क : श्री. वामन पवार

वार्षिक नियोजन

शैक्षणिक नियामिका व दिर्घकालीन सुट्या सत्र २०१८-१९

अ.क्र.	सत्र/दीर्घ सुटी	पासून	पर्यंत
१	प्रथम सत्र	गुरुवार दि. १४ जून २०१८	शनिवार, दि. ३ नोव्हेंबर २०१८
२	हिवाळी दीर्घसुटी	सोमवार दि. ५ नोव्हेंबर २०१८	शनिवार, दि. २४ नोव्हेंबर २०१८
३	द्वितीय सत्र	सोमवार दि. २६ नोव्हेंबर २०१८	शनिवार, दि. २७ एप्रिल २०१९
४	उन्हाळी दीर्घसुटी	सोमवार दि. २९ नोव्हेंबर २०१९	शनिवार, दि. ८ जून २०१९

सार्वजनिक सुट्या सत्र २०१८-२०१९ (शिक्षक/शैक्षणिक कर्मचारी)

अ. क्र.	सण	दिवस व दिनांक
१	रमजान ईद	शनिवार, दि. १६ जुन २०१८
२	स्वातंत्र्य दिन	बुधवार, दि. १५ ऑगस्ट २०१८
३	पारशी नववर्ष दिन	शुक्रवार, दि. १७ ऑगस्ट २०१८
४	बकरी ईद	बुधवार, दि. २२ ऑगस्ट २०१८
५	गणेश चतुर्थी	गुरूवार, दि. १३ सप्टेंबर २०१८
६	मोहरम	गुरूवार, दि. २० सप्टेंबर २०१८
७	महात्मा गांधी जयंती	मंगळवार, दि. २ ऑक्टोबर २०१८
८	दसरा	गुरूवार, दि. १८ ऑक्टोबर २०१८
९	ख्रिस्तमस	मंगळवार, दि. २५ डिसेंबर २०१८
१०	प्रजासत्ताक दिन	शनिवार, दि. २६ जानेवारी २०१९
११	छत्रपती शिवाजी महाराज जयंती	मंगळवार, दि. १९ फेब्रुवारी २०१९
१२	महाशिवरात्री	सोमवार, दि. ४ मार्च २०१९
१३	होळी (दुसरा दिवस)	गुरूवार, दि. २१ मार्च २०१९
१४	महावीर जयंती	बुधवार, दि. १७ एप्रिल २०१९
१५	अक्षय्यतृतीया	गुरूवार, दि. १८ एप्रिल २०१९
१६	गुड फ्रायडे	शुक्रवार, दि. १९ एप्रिल २०१९

खालील सुट्या रविवारी येत आहेत.

१. डॉ. बाबासाहेब आंबेडकर जयंती - दि.१४ एप्रिल २०१९
२. बुध्द पौर्णिमा - दि.१९ मे २०१९

सार्वजनिक सुट्या सत्र २०१८ (शिक्षकेतर कर्मचारी)

अ. क्र.	सण	दिवस व दिनांक
१	प्रजासत्ताक दिन	शुक्रवार, दि. २६ जानेवारी २०१८
२	महाशिवरात्री	मंगळवार, दि. १३ फेब्रुवारी २०१८
३	छत्रपती शिवाजी महाराज जयंती	सोमवार, दि. १९ फेब्रुवारी २०१८
४	होळी (दुसरा दिवस)	शुक्रवार, दि. २ मार्च २०१८
५	महावीर जयंती	गुरूवार, दि. २९ मार्च २०१८
६	गुड फ्रायडे	शुक्रवार, दि. ३० मार्च २०१८
७	डॉ. बाबासाहेब आंबेडकर जयंती	शनिवार, दि. १४ एप्रिल २०१८
८	बुध्द पौर्णिमा	सोमवार, दि. ३० एप्रिल २०१८
९	महाराष्ट्र दिन	मंगळवार, दि. १ मे २०१८
१०	रमजान ईद	शनिवार, दि. १६ जुन २०१८
११	स्वातंत्र्य दिन	बुधवार, दि. १५ ऑगस्ट २०१८
१२	पारशी नववर्ष दिन	शुक्रवार, दि. १७ ऑगस्ट २०१८
१३	बकरी ईद	बुधवार, दि. २२ ऑगस्ट २०१८

१४	गणेश चतुर्थी	गुरूवार, दि. १३ सप्टेंबर २०१८
१५	मोहरम	गुरूवार, दि. २० सप्टेंबर २०१८
१६	महात्मा गांधी जयंती	मंगळवार, दि. २ ऑक्टोबर २०१८
१७	दसरा	गुरूवार, दि. १८ ऑक्टोबर २०१८
१८	दिवाळी अमावस्या (लक्ष्मीपूजन)	बुधवार, दि. ७ नोव्हेंबर २०१८
१९	दिवाळी (बलिप्रतीपदा)	गुरूवार, दि. ८ नोव्हेंबर २०१८
२०	भाऊबीज	शुक्रवार, दि. ९ नोव्हेंबर २०१८
२१	ईद-ए-मिलाद	बुधवार, दि. २१ नोव्हेंबर २०१८
२२	गुरू नानक जयंती	शुक्रवार, दि. २३ नोव्हेंबर २०१८
२३	ख्रिसमस	मंगळवार, दि. २५ डिसेंबर २०१८

खालील सुट्ट्या रविवारी घेत आहेत.

१. गुढीपाडवा - रविवार दि. १८ मार्च २०१८
२. राम नवमी - रविवार दि. २५ मार्च २०१८

अंतर्गत परीक्षा :

महाविद्यालयाच्या अंतर्गत परीक्षा पुढीलप्रमाणे निर्धारित कालावधीत होतील.

- ◆ प्रथम घटक चाचणी (सत्र-१) - पहिला आठवडा ऑगस्ट ◆ द्वितीय घटक चाचणी (सत्र-१): पहिला आठवडा सप्टेंबर
- ◆ प्रथम घटक चाचणी (सत्र-२) - पहिला आठवडा फेब्रुवारी ◆ द्वितीय घटक चाचणी (सत्र-२): पहिला आठवडा मार्च
- ◆ प्रथम घटक चाचणी (वार्षिक) - डिसेंबर ◆ द्वितीय घटक चाचणी (वार्षिक) : जानेवारी
- ◆ वार्षिक - सराव परीक्षा - दुसरा आठवडा फेब्रुवारी
- ◆ सत्र - सराव परीक्षा - शेवटचा आठवडा ऑक्टोबर आणि दुसरा आठवडा मार्च
- ◆ परीक्षांना गैरहजर राहणाऱ्या आणि २०% पेक्षा कमी गुण मिळविणाऱ्या विद्यार्थ्यांवर दंडात्मक कार्यवाही केली जाईल.

विद्यापीठ परीक्षा :

- बी.एस्सी. सत्र १, ३ व ५ - नोव्हेंबर/डिसेंबर
- एम.एस्सी. सत्र १ - नोव्हेंबर/डिसेंबर
- बी.एस्सी. सत्र २, ४ व ६ - एप्रिल/मे
- बी.ए./बी.कॉम. तृतीय वर्ष - मार्च/एप्रिल
- बी.ए./बी.कॉम. सत्र १ व ३ - ऑक्टोबर/नोव्हेंबर
- बी.ए./बी.कॉम. सत्र २ व ४ - मे
- एम.एस्सी. सत्र २ - एप्रिल
- एम.ए. अंतिम वार्षिक परीक्षा - एप्रिल

महत्त्वपूर्ण उत्सव :

- १) १५ ऑगस्ट २०१८ : स्वतंत्रता दिन समारंभ
- २) २५-२७ डिसेंबर २०१८ : डॉ. पंजाबराव देशमुख जयंती उत्सव, विविध स्पर्धा व सांस्कृतिक कार्यक्रम
- ३) २६ जानेवारी २०१९ : गणराज्य दिन, ध्वजारोहण, गुणवंत विद्यार्थी तसेच विशेष कार्याबद्दल विद्यार्थी व कर्मचारी वृंदास तसेच विविध क्रिडा-कला स्पर्धांमध्ये यशस्वी विद्यार्थ्यांना पारितोषिक वितरण.

TEACHING STAFF**Principal Dr. S. R. Meshram, M.A., M.Phil., Ph.D.**

SN	Subject	Name	Qualification & e-mail	Designation	Mobile No.
Faculty of Arts					
1	Marathi	Dr. A. R. Sirsat	M.A., M.Phil., Ph.D. anantsirsat2011@gmail.com	Head & Assoc. Prof.	9421495409
2	Philosophy	Shri. M. D. Jadhao	M.A. SET milindjadhao24@gmail.com	Head & Assoc. Prof.	8275028079
3	English	Dr. Sau. V. R. Pundkar	M.A., B.Ed., M.Phil., Ph.D. vidyapundkar@gmail.com	Head	9423622865
4	History	Dr. N. W. Dhale	M.A. B.Ed., Ph.D. dmdhale@gmail.com	Head	9420232130
5	Music	Shri. G. M. Lohate	M.A. NET, B.Ed. gmlohate214@rediffmail.com	Asst. Prof.	9028340027
6	English	Shri. S. N. Chinchole	M.A. B.Ed. NET, SET subodhchinchole@gmail.com	Asst. Prof.	9421394023
7	Music	Shri. S. G. Sheje	M.A. NET surendrasheje@rediffmail.com	Head & Asso. Prof.	9822235802
8	Marathi	Shri. V. V. Paikine	M.A. SET vinaypikine@gmail.com	Asso. Prof.	9970160212
9	Economics	Dr. D. J. Kande	M.A. SET Ph.D. drdjcande@gmail.com	Asst. Prof. & Head	8605356851

SN	Subject	Name	Qualification & e-mail	Designation	Mobile No.
Faculty of Commerce and Management					
10	Commerce	Shri. S. N. Deshmukh	M.Com. M.Phil. sunideshmukh62@gmail.com	Head & Asso. Prof.	9822834664
11	Commerce	Dr. E. J. Helge	M.Com., M.Phil., Ph.D. drejhelge@rediffmail.com	Professor	9822732047
12	Commerce	Shri. S. W. Mamalkar	M.Com., M.Phil., B.Ed. smamalkar@rediffmail.com	Asso. Prof.	9763561505
13	Commerce	Shri. S. N. Gawai	M.Com., M.Phil. sureshgawai@rediffmail.com	Asso. Prof.	9421468632
Faculty of Science					
14	Physics	Shri. G. R. Jadhao	M.Sc. grjadhao1d@gmail.com	Head & Assoc. Prof.	9423338419
15	Maths	Dr. H. R. Ghate	M.Sc., B.Ed., M.Phil., Ph.D. hrghate@gmail.com	Head & Professor	9370317233
16	Chemistry	Dr. J. S. Waghmare	M.Sc., Ph.D. drjsw@rediffmail.com	Assoc. Prof.	9421450722
17	Chemistry	Dr. S. R. Ingle	M.Sc. B.Ed. Ph.D. shisingle@gmail.com	Assoc. Prof.	9028298588
18	Physics	Sau. S. S. Nimje	M.Sc. shalinimje25@gmail.com	Assoc. Prof.	9420794491
19	Maths	Dr. A. S. Patil	M.Sc. Ph.D. arvindpatil870@gmail.com	Assoc. Prof.	9922517303
20	Zoology	Dr. Sau. V. R. Kakde	M.Sc., B.Ed. LL.B. Ph.D. vrkakde@gmail.com	Head	9822456996

SN	Subject	Name	Qualification & e-mail	Designation	Mobile No.
21	Zoology	Dr. Sau. V. M. Hemke	M.Sc., B.Ed., M.Phil., Ph.D. drvhemke@gmail.com	Asst. Prof.	9421732680
22	Physical Director	Shri. A. P. Rathod	M.P.Ed. apraphoddp@gmail.com	Director	9527677276
Junior College					
23	His, Pol	Shri. V. T. Surushe	M.A., B.Ed.	Lecturer	9422937112
24	Automobile Technology	Shri. S. R. Sonune	B.E. (Mech.) sanjaysonune02@gmail.com	Lecturer	9422184873
25	Automobile Technology	Shri. N. G. Patil	Diploma in Production	Instructor	8007440001
26	Construction Technology	Shri. G. P. Deshmukh	B.E. (Civil) nishant44deshmukh@gmail.com	Teacher	9420005392
27	Construction Technology	Shri. P. W. Ware prabhu_ware@hotmail.com	Diploma in Civil	Instructor	9422180541
28	Food Production	Ku. Madhuri Punse	M.Sc. (Food & Nutri.), B.Ed.	Teacher	9850541505
29	Food Production	Ku. Sarita Bhakare	M.Sc. (Home Sci.), M.Ed.	Instructor	9422100876
30	Marathi	Ku. K. B. Sapkal	M.A., B.Ed.	Teacher	9822944002
31	English	Sau. Mrunalini Sapkal	M.A., B.Ed. mrunalsapkal@gmail.com	Teacher	9420497369

SN	Name	Qualification & e-mail	Designation	Mobile No.
	Library			
32	Shri. H. S. Chavan	S.S.C.	Library Attendant	9860275621
	Administrative Section			
33	Dr. S. R. Meshram	M.A., M.Phil., Ph.D.	Principal	9326091299
34	Shri. A. P. Gawande	M.Com.	Head Clerk	9404515900
35	Shri. A. D. Warade	B.Com.	Sr. Clerk	9689471239
36	Shri. V. S. Aarakh	B.A.	Jr. Clerk	8888165225
37	Shri. A. V. Chate	B.A.	Jr. Clerk	8087807780
38	Shri. W. I. Pawar	H.S.C.	Jr. Clerk	9623559863
39	Shri. A. S. Jadhao		Peon	
40	Shaikh Asad Shaikh Gani		Peon	
41	Shrimati R. V. Gosavi		Peon	
42	Shrimati D. S. Bhonde	S.S.C.	Peon	
	Laboratory			
43	Shri. P. R. Chaudhari	S.S.C.	Lab. Attendant	8446557819
44	Shri. D. S. More	B.A.		

SANT GADEGE BABA AMRAVATI UNIVERSITY
EXAMS SUBJECT CODE

B.A.PART-I SEM-I		B.A.PART-I SEM-II	
SUBJECT NAME	SUBCODE	SUBJECT NAME	SUBCODE
English	1001	English	1001
Marathi	1011	Marathi	1011
History	1021	History	1021
Economics	1022	Economics	1022
Philosophy	1023	Philosophy	1023
Political Science	1025	Political Science	1025
English Literature	1051	English Literature	1051
Marathi Literature	1052	Marathi Literature	1052
Music	1112	Music	1112

B.COM.PART-I SEM-I		B.COM.PART-I SEM-II	
SUBJECT NAME	SUBCODE	SUBJECT NAME	SUBCODE
English	1001	English	1001
Marathi	1011	Marathi	1011
Principal of Economics	3011	Business Economics	3021
Advanced Accountancy	3012	Financial Accounting	3022
Principles of Business Organization	3013	Principles of Business Management	3023
Computer Fundamentals & Operating system-II	3014	Computer Fundamentals & Operating	
	3024		

M.A.PART-I (ECO) SEM-I		M.A.PART-I (ECO) SEM-II	
SUBJECT NAME	SUBCODE	SUBJECT NAME	SUBCODE
Micro Economics-I	2301	Micro Economics-II	2311
Macro Economics-I	2302	Macro Economics-II	2312
Statistics For Economics -I	2303	Statistics For Economics -II	2313
History of Economics Thought	2305	History of Economic Thought	2314

M.A.PART-I (MAR) SEM-I		M.A.PART-I (MAR) SEM-II	
SUBJECT NAME	SUBCODE	SUBJECT NAME	SUBCODE
Marathi Vangmyachi Sanskrutik Parshvbhumi	2501	Marathi Vangmyachi Sanskrutik Parshvbhumi	2511
Sahityavichar	2502	Samikshavichar	2512
Sahityakrutincha Abhyas	2503	Sahityakrutincha Abhyas	2513
Vishes Vangmayprakar Kavita	2506	Vishes Vangmayprakar Kadambari	2516

M.A.PART-I (ENG) SEM-I		M.A.PART-I (ENG) SEM-II	
SUBJECT NAME	SUBCODE	SUBJECT NAME	SUBCODE
English Poetry from Chaucer to Alexander Pope	2201	English Poetry from Wordsworth to Modern Age	2211
English Drama to Shakespeare	2202	English Drama after Shakespeare	2212
History of English Literature	2203	History of English Literature	2213
Fiction in English	2205	Fiction in English	2215

M.A.PART-I (MUS) SEM-I		M.A.PART-I (MUS) SEM-II	
SUBJECT NAME	SUBCODE	SUBJECT NAME	SUBCODE
Sangitache Kriyatmak Shashtra ani Sangitik Rachana (Viva)	2361	Sangitache Kriyatmak Shashtra ani Sangitik Rachana (Viva)	2365
Majlish- Stage Performance(Pract)	2362	Stage Performance(Pract)	2366
Shastriya Sangitache Kriyatmak Sindhant	2363	Shastriya Sangitache Kriyatmak Sindhant	2367
Prachin Bhartiya Sangit ani Shastra	2364	Madhyakalin Bhartiya Sangit ani Shastra	2368

M.COM .PART-I SEM-I		M.COM. PART-I SEM-II	
SUBJECT NAME	SUBCODE	SUBJECT NAME	SUBCODE
Managerial Economics	4001	Accounting for Managerial Decisions	4011
Services Marketing and Customer Relationship Management	4002	Strategic Management	4012
Advanced Financial and Cost Accounting	4003	Management Concept and Organizational Behavior	4013
Banking and Insurance Services	4004	Computer Applications in Business	4014



फुटबॉल खेळामध्ये राष्ट्रीय स्तरावरील कलरकोट विजेती कु. निकीता जाधव हिचा सत्कार करतांना संस्थाध्यक्ष मा. श्री. हर्षवर्धन देशमुख

महाविद्यालयाचे कलरकोट विद्यार्थ्यांसह प्र. प्राचार्य डॉ. एच. आर. घाटे, प्रा. सुनिल देशमुख, प्रा. जी. आर. जाधव, प्रा. ए. पी. राठोड



रा.से.यो. दत्तकग्राम- पोखरी येथे स्वच्छता अभियान राबवितांना रा.से.यो. चे स्वयंसवेक-स्वयंसेविका

महाविद्यालयाचे प्रशस्त क्रीडांगण





प्रजासत्ताक दिनाच्या निमित्ताने बुलडाणा येथील पोलीस मैदानावर आयोजित परेडमध्ये सहभागी एन.सी.सी. छात्रांचा टुप

रा.से.यो. श्रमसंस्कार शिविरामध्ये सहभागी स्वयंसेवक-स्वयंसेविका



डॉ. पंजाबराव देशमुख जयंती उत्सव रॅलीमध्ये सहभागी विद्यार्थी

महाविद्यालयाचे मुर्लीचे वसतीगृह



कनिष्ठ महाविद्यालय / शाळा समिती

२०१७-२०२२



श्री. हर्षवर्धन देशमुख
अध्यक्ष



डॉ. सिध्दार्थ मेश्राम
प्राचार्य



श्री. नरेशचंद्र ठाकरे
उपाध्यक्ष



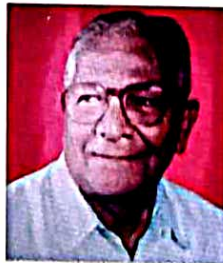
अॅड. गजानन पुंडकर
उपाध्यक्ष



श्री. केशवराव मेटकर
सदस्य



श्री. पांडुरंग बारोटे पाटील
विशेष निमंत्रित



श्री. उत्तमरावजी लहाने
विशेष निमंत्रित



श्री. व्ही. टी. देशमुख
विशेष निमंत्रित



श्री. प्रभाकर वारे सदस्य
शिक्षक प्रतिनिधी



महाविद्यालयाचा आतील रमणीय परिसर

: प्रकाशक :

डॉ. सिध्दार्थ मेश्राम, प्राचार्य, जिजामाता महाविद्यालय, बुलडाणा. मो. नं. ९३२६०९१२९९

: संपादन :

डॉ. एन. डब्ल्यू. ढाले (इतिहास विभाग प्रमुख)

: मुद्रक :

शिवाजी ऑफसेट, शिवाजी नगर, अमरावती. फोन : ०७२१-२६६६१३३